



Elecciones Consejo Constitucional 2023

Análisis Comunal de Resultados y Participación

Miguel Ángel Fernández y Eugenio Guzmán Astete

Facultad de Gobierno - Faro UDD

7 de mayo 2023

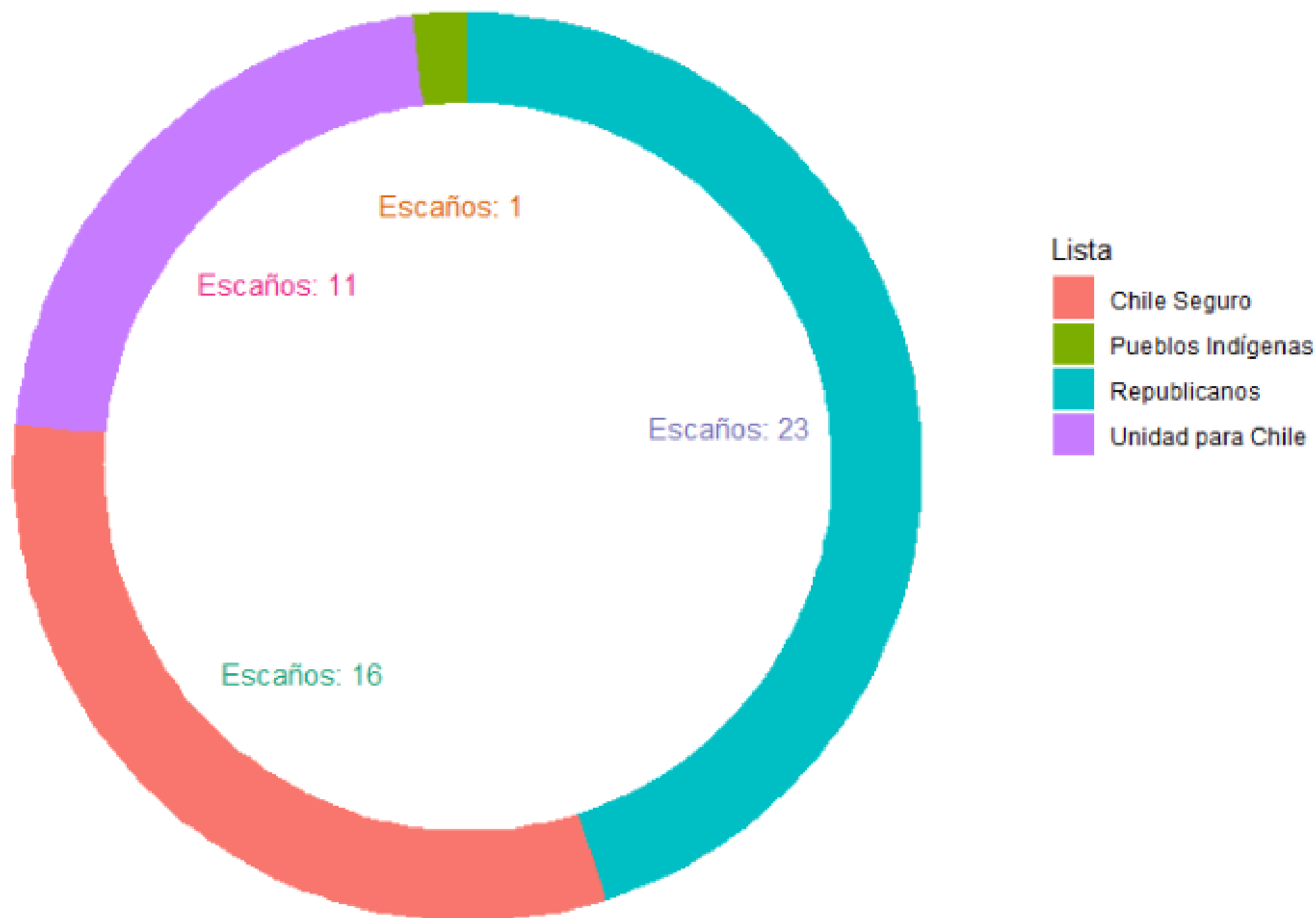
- Resultados generales.
- Participación electoral.
- Votos nulos y blancos.
- Apoyo electoral por grupo de comunas.
- La capitalización electoral del Apruebo y Rechazo.
- Modelos multivariados.

Nota Metodológica

- El siguiente documento contiene un análisis preliminar de la participación y decisión de voto a nivel de comunas de los resultados de la elección para el Consejo Constitucional del día 07 de mayo de 2023.
- El objetivo de este ejercicio es explorar los factores que nos permitan entender los patrones agregados de apoyo sobre partidos y coaliciones.
- Los datos obtenidos del SERVEL fueron capturados hasta las 23:59 horas del día de la elección (99,5% de las mesas).
 - Para las diversas variables sociodemográficas exploradas, se emplearon datos obtenidos desde fuentes oficiales del Estado de Chile (Censo 2017, Datos administrativos del Ministerio de Desarrollo Social, Encuesta CASEN y el Sistema Nacional de Información Municipal).
 - El ejercicio central implementa un análisis de promedios de apoyo electoral por grupos de comunas en torno a los pactos políticos y los votos inválidos. Es decir, se agrupa a las comunas en quintiles de acuerdo a una variable a explorar, y se obtiene el promedio de apoyo electoral dentro de dicho grupo.

Resultados Consejo Constitucional

Escaños en el órgano constitucional



La distribución de fuerzas políticas en el Consejo Constitucional será diametralmente opuesta a lo que ocurrió en la pasada Convención.

1. El Partido Republicano se alza como el bloque mayoritaria con 23 de 51 escaños (45%).
2. Unidad para Chile quedo con el segundo puesto con 16 de 51 puestos (31%). Quedando bajo del umbral para rechazar normativas.
3. Chile Seguro logró el tercer puesto, siendo representado por 11 Consejeros (22%).
4. Las fuerzas opositoras al Gobierno logran concentrar un 67% del nuevo órgano.

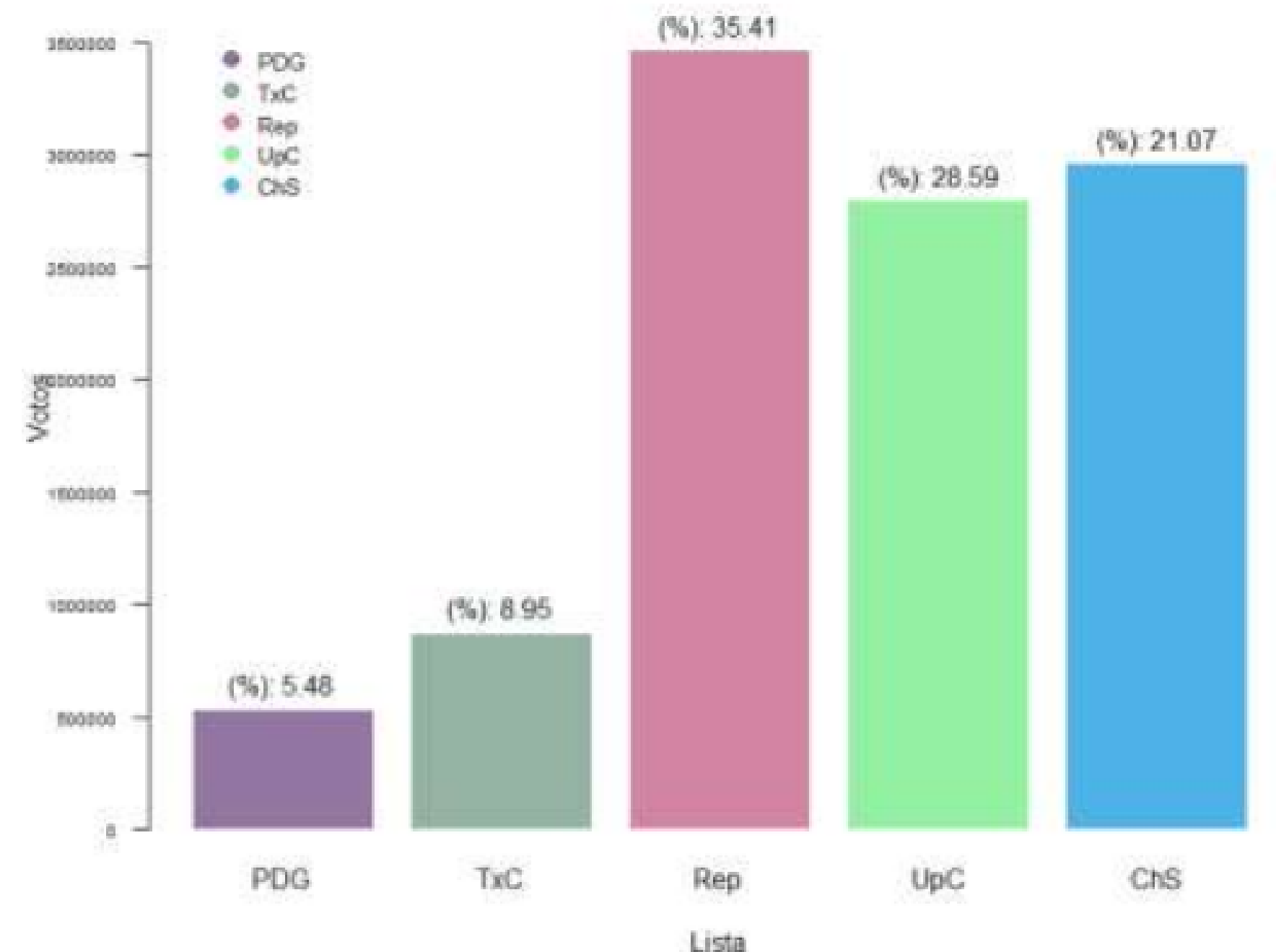
Nota: Tasas entre 1988 y 2009 se calculan utilizando Población en Edad de Votar.

Apoyo electoral

Votos por lista a nivel nacional

El Partido Republicano obtuvo un 35,4% de las preferencias válidamente emitidas. Eso se traduce en casi 3,5 millones de votos.

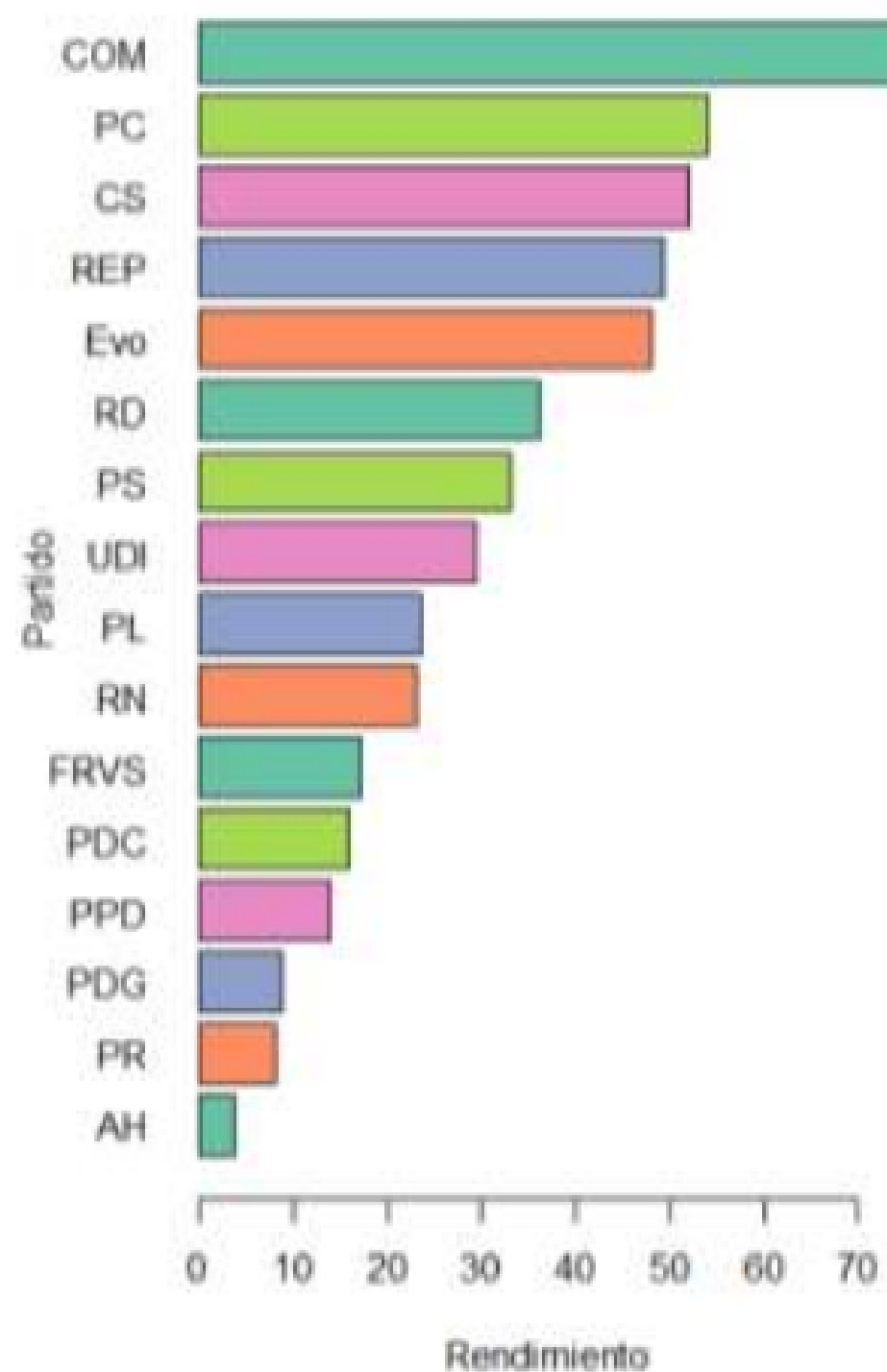
1. La Lista de Unidad para Chile (PS-PC-FA) obtuvo el segundo lugar, logrando 2,8 millones de votos (28,6%).
2. En tercer puesto quedó Chile Seguro (UDI-RNEvopoli) con más de 2 millones de votos (21%).
3. En tanto, el Partido de la Gente y Todo por Chile (DC-PPD-PR) no superaron el 9% de los votos válidamente emitidos y, a su vez, no lograron ningún escaño de representación en el Consejo Constitucional.



Rendimiento electoral por candidato

Una foto a los partidos políticos

Rendimiento por Partido



El Partido Republicano logró el mayor apoyo electoral y tuvo un rendimiento superior al de la gran mayoría de los demás partidos.

1. En la centro-izquierda destaca el rendimiento del Partido Comunista (54 puntos) y el Partido Socialista (33 puntos).
2. En la centro-derecha la Unión Demócrata Independiente (30 puntos) superó el rendimiento de Renovación Nacional (23 puntos).
3. Partidos de menor tamaño (como Comunes y Evopoli) lograron buenos rendimientos comparativamente.

Votación por Partido

Partido	% Votos	N. Candidatos	Rendimiento
REP	35.4	72.0	49.2
UDI	8.9	30.0	29.5
PC	8.1	15.0	53.9
RN	7.4	32.0	23.1
PS	6.0	18.0	33.1
CS	5.7	11.0	52.0
PDG	5.5	62.0	8.8
Evo	4.8	10.0	48.1
RD	4.3	12.0	36.1
PDC	3.8	24.0	15.8
PPD	3.6	26.0	13.8
COM	2.2	3.0	75.0
PR	1.6	20.0	7.9
PL	1.2	5.0	23.4
FRVS	1.0	6.0	17.0
AH	0.1	2.0	3.5

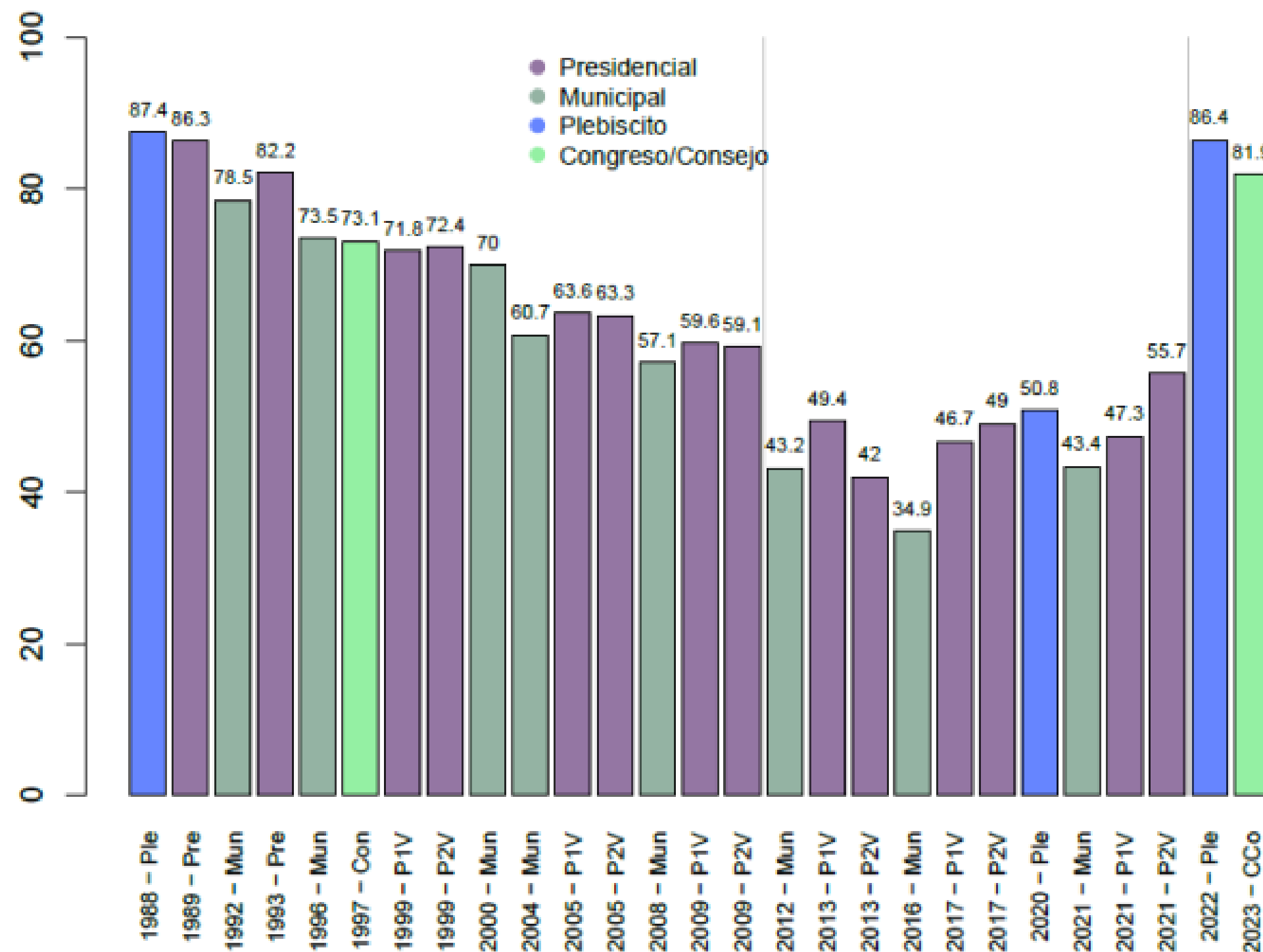
Nota: Rendimiento se calcula dividiendo el porcentaje de votos obtenidos por cada partido y el número de total de candidatos presentados.

Participación y Votos Inválidos



Participación Electoral

1988 - 2023



Nota: Tasas entre 1988 y 2009 se calculan utilizando Población en Edad de Votar.

Este pasado domingo 07 de mayo participaron 12.473.317 ciudadanos. Ello equivale a, aproximadamente, un 82% del padrón electoral.

1. Es la tasa más alta de participación en una elección multicandidatos desde la Presidencial de 1993.

Participación Electoral

Comparación Regional 2022 - 2023

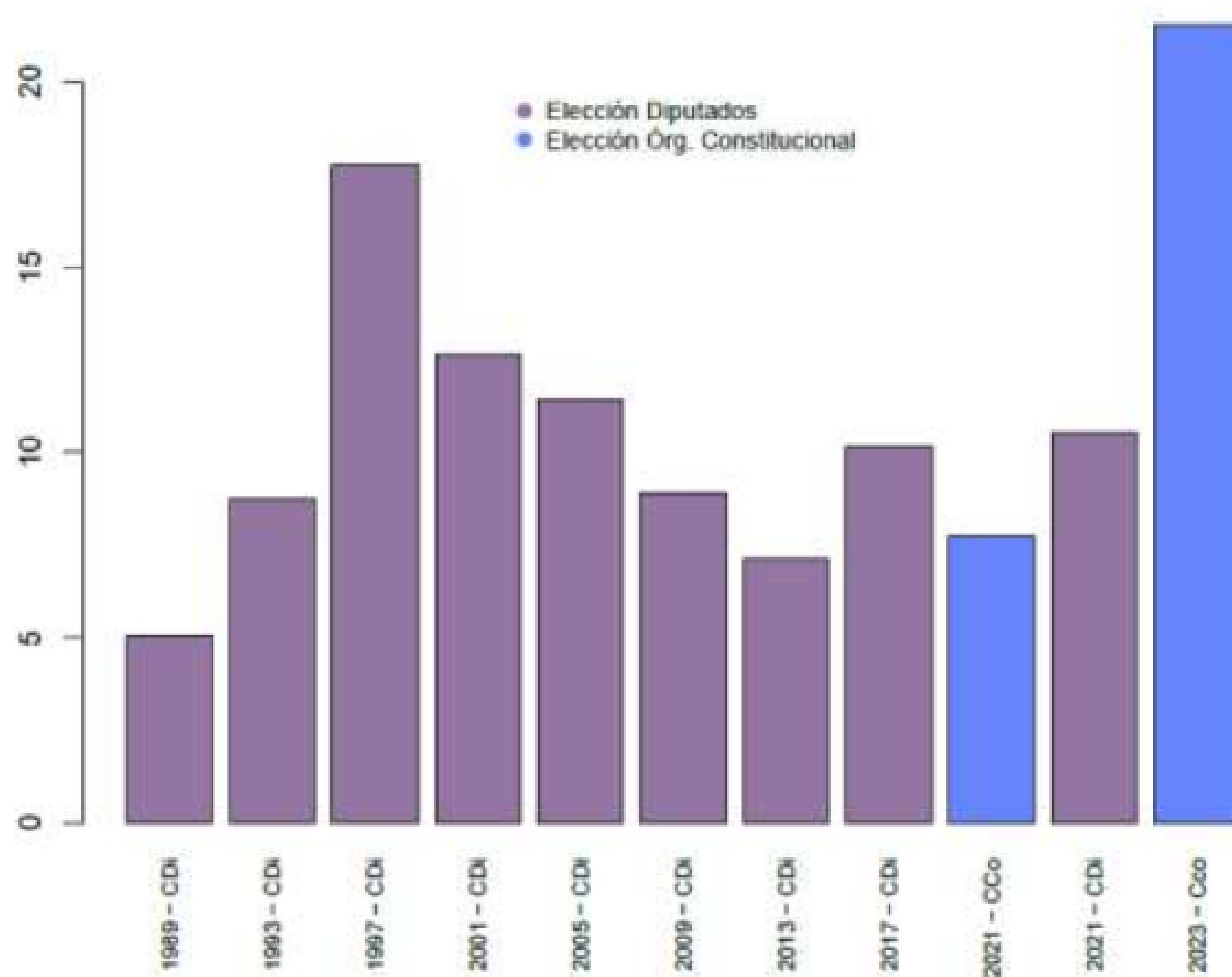
Región	2022	2023
Arica y Parinacota	78.5	74.5
Tarapacá	78.3	73.9
Antofagasta	81.1	77.9
Atacama	83.9	78.9
Coquimbo	88.9	88.0
Valparaíso	86.0	85.6
Metropolitana	85.8	82.3
O'Higgins	92.8	92.0
Maule	91.8	91.6
Ñuble	89.8	89.3
Biobío	88.2	86.0
La Araucanía	83.7	73.6
Los Ríos	84.7	78.9
Los Lagos	85.6	78.3
Aysén	71.9	64.9
Magallanes	74.4	69.1

Ninguna región superó la tasa de participación del pasado plebiscito constitucional de salida. Las regiones con mayor y menor participación fueron:

1. La mayor participación ocurrió en la Región de O'Higgins (92%).
2. La menor participación tuvo lugar en la Región de Aysén (65%).
3. La Región Metropolitana alcanzó un 82% de participación, aproximadamente 4 puntos menos que en 2022.

Votos Nulos y Blancos:

Comparación 1989 - 2023



Los votos nulos y blancos (inválidos) marcaron un nuevo récord en la historia reciente del país (21,5%):

1. Un 17% de los votantes marcaron una opción nula.
2. Un 4,5% de los electores dejaron su voto en blanco.
3. Este porcentaje es el más alto de los últimos 30 años. Solo comparable con la elección de Diputados de 1997.

Patrones Agregados:

Elementos sociodemográficos y apoyo electoral

Ránking Comunal

Comunas con mayor apoyo para Republicanos y Unidad para Chile

Ránking comunal Republicanos

Región	Comuna	Republicanos (%)
Tarapacá	Colchane	73.8
La Araucanía	Ercilla	70.1
La Araucanía	Melipeuco	65.5
Biobío	Tirúa	65.3
Biobío	Contulmo	61.5
Biobío	Los Álamos	60.4
Magallanes	Cabo De Hornos	57.3
Biobío	Alto Biobío	56.9
Maule	Empedrado	55.1
Biobío	Lebu	54.9

Ránking comunal Unidad para Chile

Región	Comuna	UpC (PC-PS-FA) (%)
Valparaíso	Juan Fernández	46.0
Valparaíso	San Antonio	45.7
Metropolitana	Pedro Aguirre Cerda	42.8
Valparaíso	Valparaíso	42.5
Valparaíso	Petorca	41.3
Atacama	Freirina	41.3
O'Higgins	Navidad	40.6
Valparaíso	Isla De Pascua	39.9
Metropolitana	Maipú	39.2
Coquimbo	Andacollo	39.1

1. Republicanos logra su mayor apoyo electoral en comunas con alta conflictividad (migración y violencia). Entre las comunas destaca Colchane (73,8%), Ercilla (70,1%) y Lebu (54,9%).
2. Unidad para Chile logra su mayor apoyo electoral en comunas heterogéneas. Entre ellas se encuentran Juan Fernández (46%), Valparaíso (42,5%) y Maipú (39,2%).

Ingresos y Apoyo Electoral

Quintil Ingreso	PDG	TxC	Rep	UpC	ChS
Alta	6.1	9.2	31.2	28.0	20.1
Baja	5.6	9.7	40.0	16.5	23.8
Media	5.7	10.3	35.1	24.7	20.2
Media Alta	6.1	10.8	33.8	24.9	19.7
Media Baja	5.7	9.1	36.7	19.4	22.6

Resulta interesante notar que el apoyo promedio a Unidad para Chile es menor en el grupo de comunas con menores ingresos del país que en las con mayor nivel de ingresos (diferencia promedio de 11,5 puntos).

1. De igual forma, el apoyo promedio a Republicanos es mayor en las comunas que pertenecen al quintil más bajo de ingresos que en el quintil de ingresos más altos (diferencia promedio de 9 puntos).
2. No se evidencian diferencias sustanciales para el apoyo por el PDG y Todo por Chile.

Ruralidad y Apoyo Electoral

Nivel Ruralidad	PDG	TxC	Rep	UpC	ChS
Alta ruralidad	7.0	11.0	35.6	18.2	25.5
Baja ruralidad	5.0	7.3	28.1	31.7	18.9
Media ruralidad	5.4	9.1	36.1	24.3	19.8
Urbano	6.3	10.9	36.3	20.0	21.9

El apoyo electoral de Unidad para Chile (PS-PC-FA) varió sustantivamente entre comunas con diferentes niveles de ruralidad y urbanas. El bloque encontró su mejor rendimiento en comunas de baja ruralidad.

1. El apoyo a Republicanos no presentó importantes variaciones de apoyo promedio entre grupos de comunas rurales y urbanas.
2. Chile Seguro (UDI-RN-Evópoli) presentó su mejor rendimiento electoral en comunas con altos niveles de ruralidad.

Fieles Evangélicos y Apoyo Electoral

Con. Evangélica	PDG	TxC	Rep	UpC	ChS
Alta	6.1	8.2	42.8	16.3	21.0
Baja	5.3	12.2	30.1	25.1	23.9
Media	6.4	9.2	35.2	23.9	19.8
Media Alta	6.5	9.5	35.6	20.6	21.4
Media Baja	5.4	10.5	32.9	26.2	21.2

Una de bases de apoyo electoral de los Republicanos han sido los fieles evangélicos. Este domingo dicha tendencia volvió a exhibirse significativamente.

1. En el grupo de comunas con mayor concentración evangélica, el Partido Republicano obtuvo un apoyo promedio de 42,8%. En las con menor concentración evangélica alcanzó un 30,1% de apoyo promedio.

2. Unidad para Chile exhibe el patrón inverso. Logra mejores resultados electorales promedio en comunas con menor concentración de fieles evangélicos.

Pueblo Indígenas y Apoyo Electoral

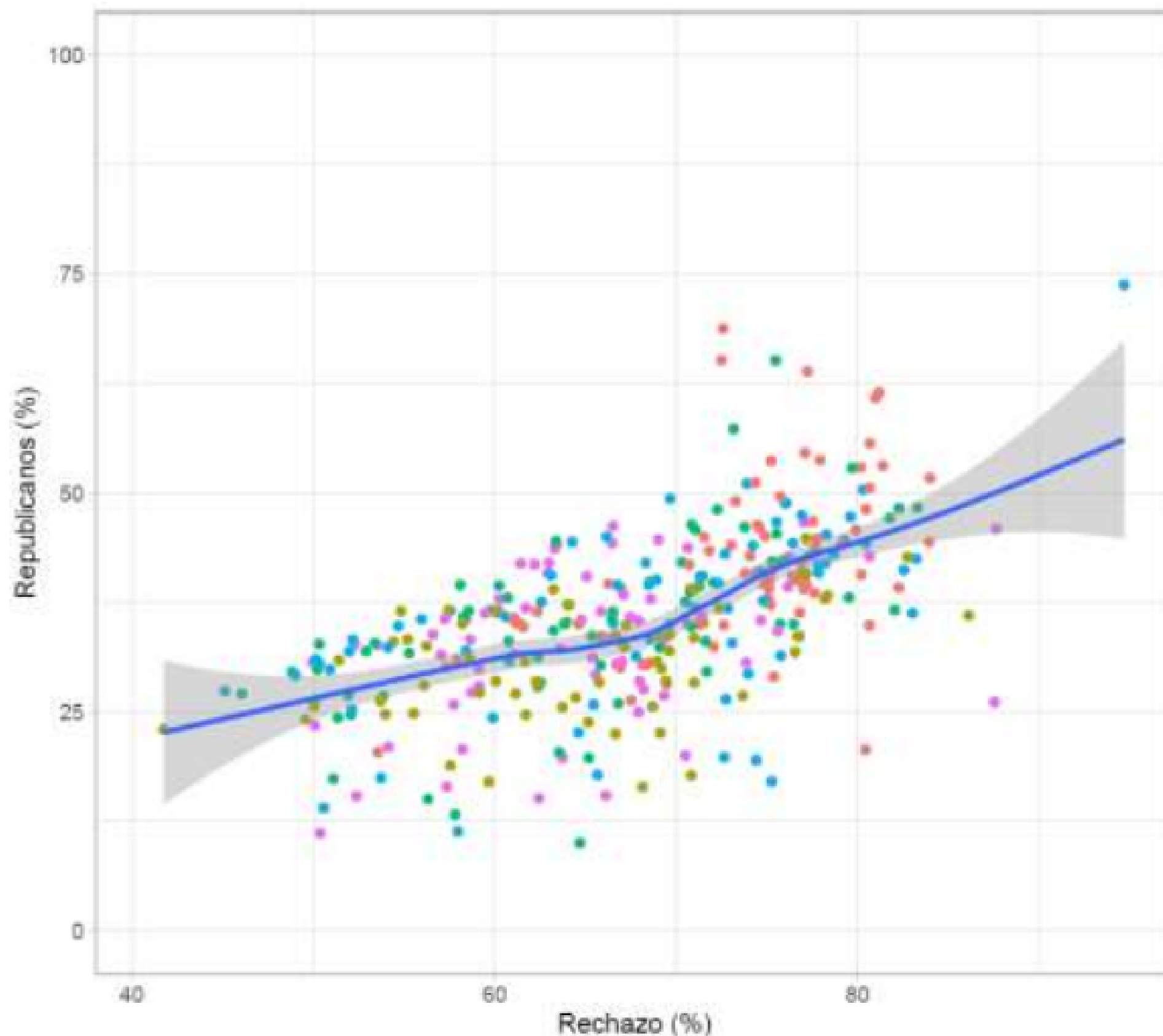
Conc. Indígenas	PDG	TxC	Rep	UpC	ChS
Alta	7.0	9.5	38.6	15.9	23.7
Baja	5.3	10.0	37.2	20.7	23.4
Media	6.4	8.9	32.1	28.2	18.5
Media Alta	6.6	9.3	34.0	21.4	22.6
Media Baja	4.6	11.8	34.7	25.9	19.0

Si bien en el pasado plebiscito de salida, las comunas con diferentes niveles de concentración indígena mostraron diferentes patrones agregados, este domingo 07 de mayo no exhibieron diferencias sustanciales.

Capitalización Electoral del Apruebo y Rechazo

¿Quién capitalizó el Rechazo?

Partido Republicano, JAK y el Rechazo

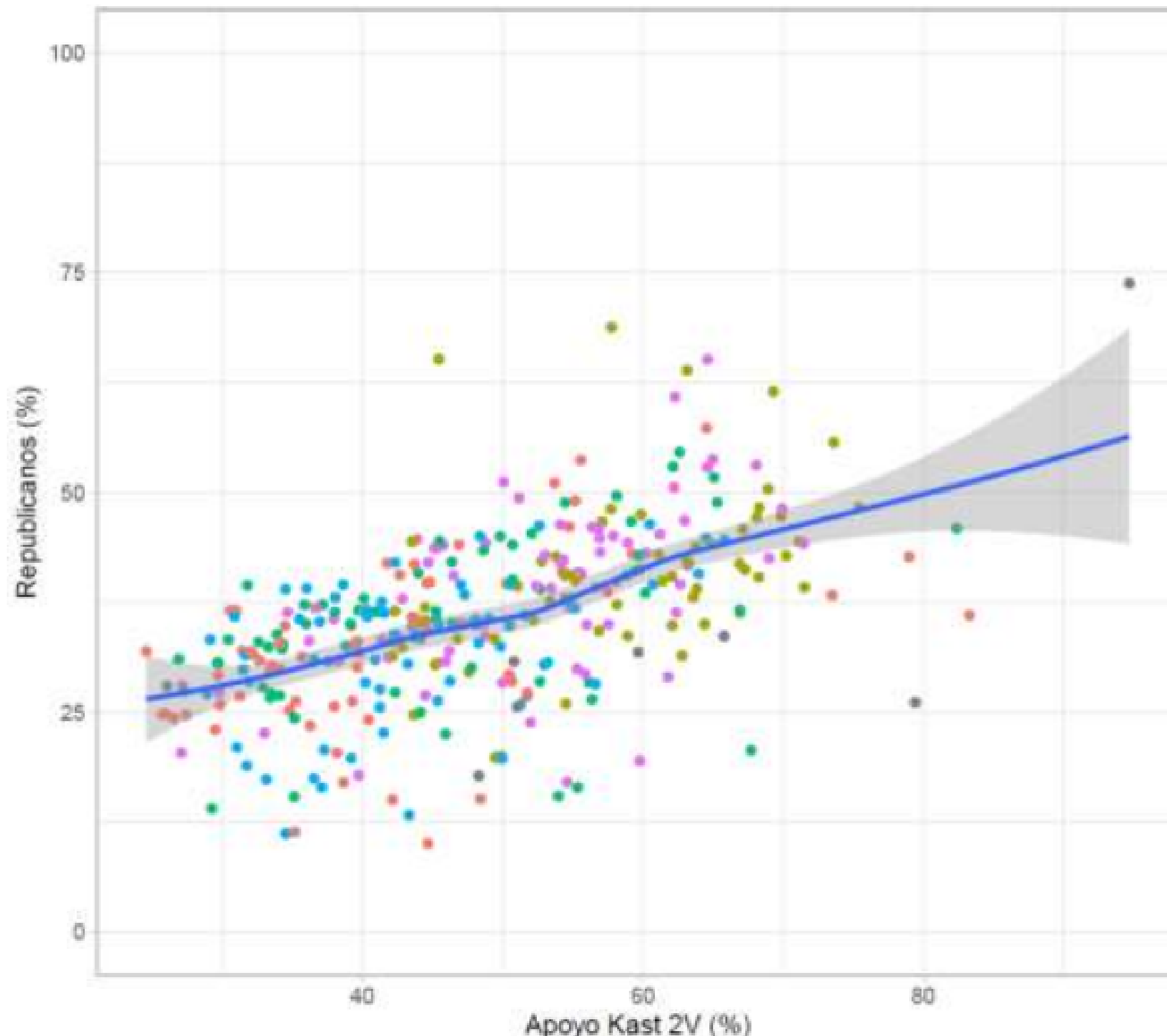


Los resultados muestran una significativa y robusta relación entre el apoyo electoral a la opción Rechazo y los votos obtenidos por el Partido Republicano.

1. Una hipótesis plausible es que Republicanos fue capaz de atraer al votante del Rechazo.
2. Asimismo, la base electoral que apoyó a José Antonio Kast en Segunda Vuelta pareciese estar vinculada al apoyo sobre su partido en esta elección.

La centro-derecha y JAK

JAK, Chile Seguro y Partido Republicano

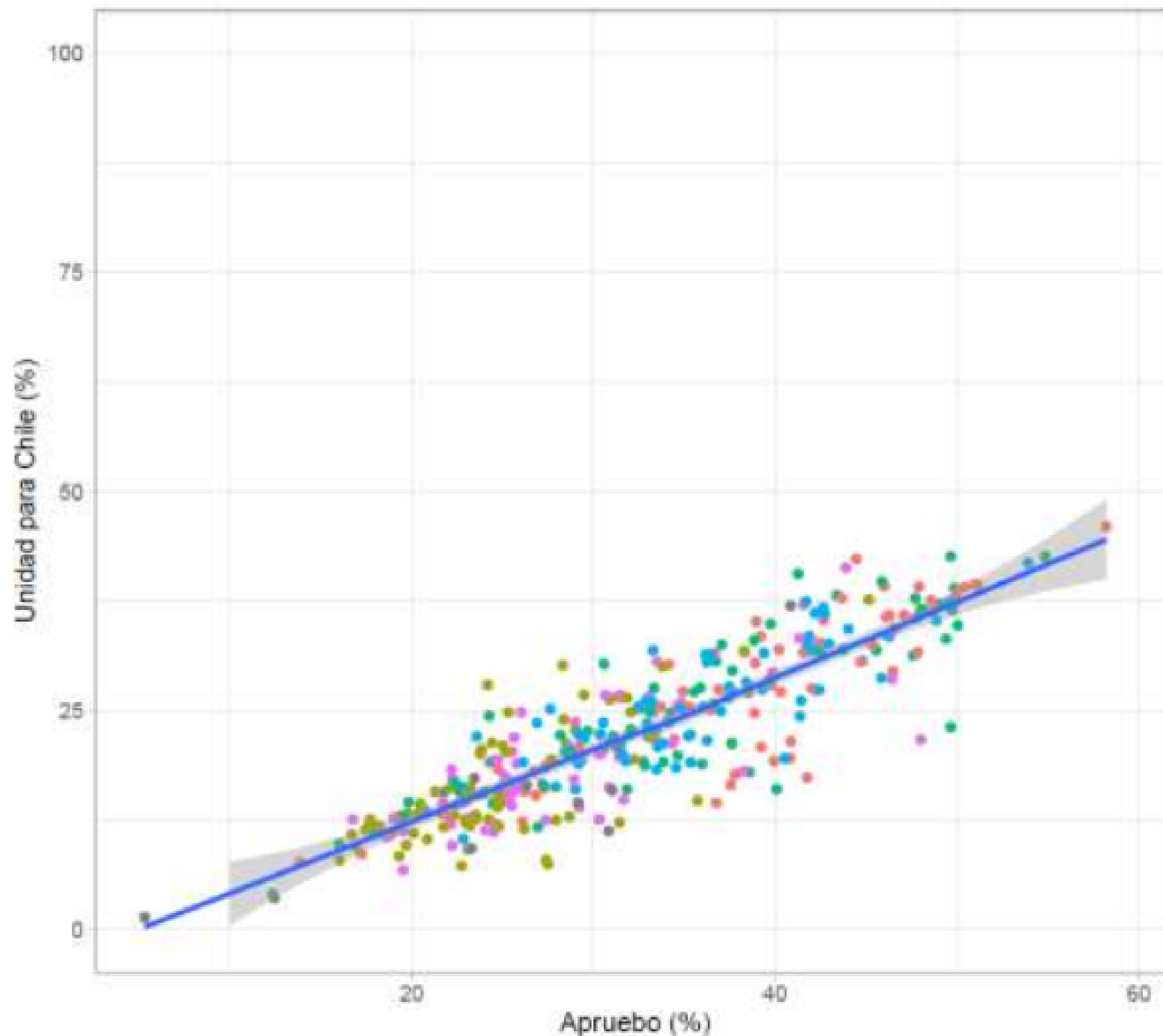


El Partido Republicano junto a Chile Seguro (UDI-RN-Evópoli) lograron 5.528.042 votos. Por su parte, José Antonio Kast logró en Segunda Vuelta 3.650.088.

1. Entonces, ¿de dónde provienen los casi dos millones de votos extras obtenidos por el bloque?
2. Algunas explicaciones posibles: incorporación de nuevos votantes por voto obligatorio, migración desde otras coaliciones.

¿Quién capitalizó el Apruebo?

Apruebo, Gabriel Boric y Unidad para Chile

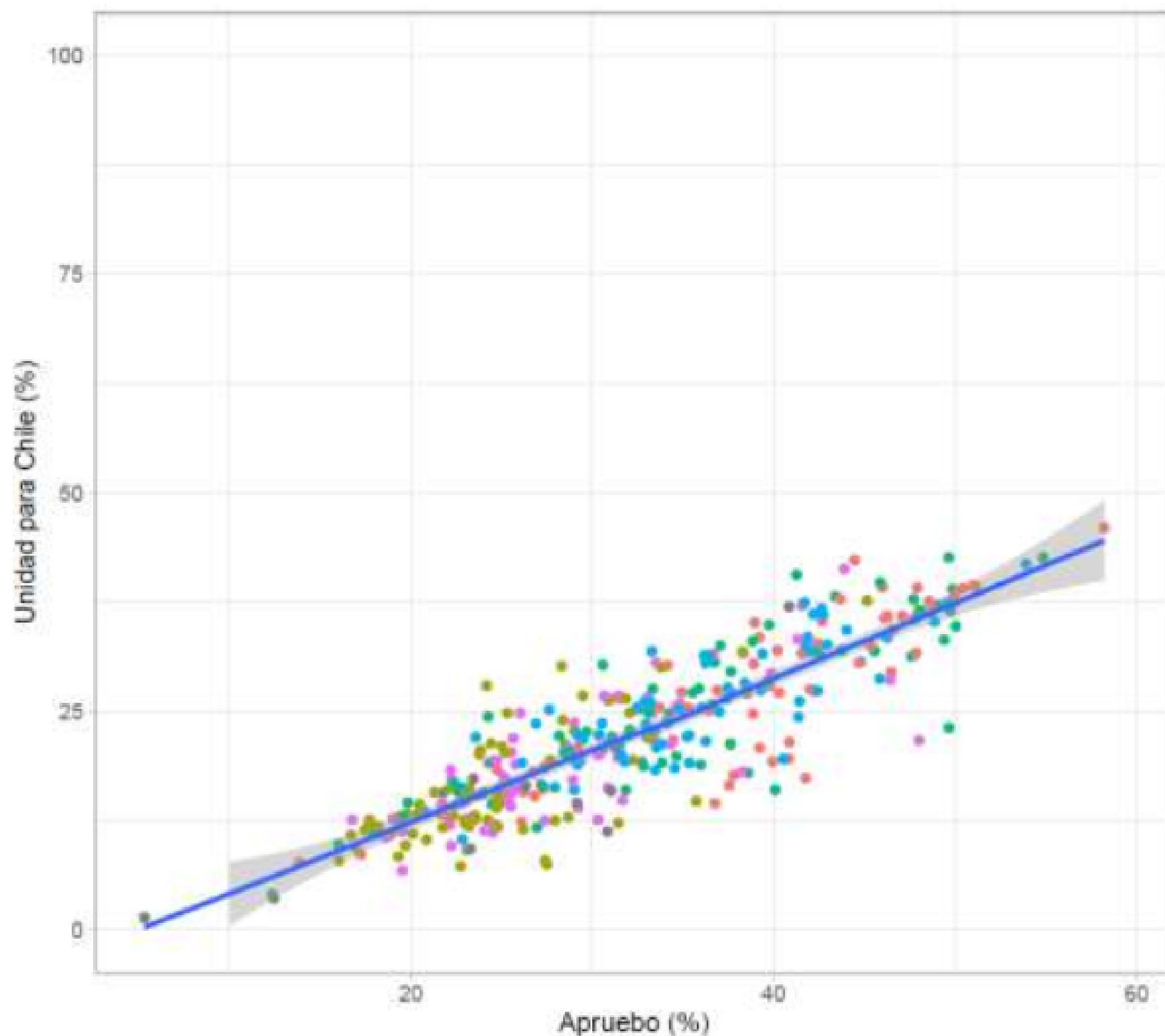


Los resultados muestran una significativa y robusta relación entre el apoyo electoral a la opción Apruebo y los votos obtenidos por la lista oficialista (FA-PC-PS).

1. El apoyo electoral sobre Unidad para Chile fue mayor en aquellas comunas donde el Apruebo alcanzó más votación.
2. Una posibilidad para explicar esto es la capacidad de movilización del oficialismo. Fue capaz de convencer a sus votantes pero no de expandir su base electoral.

El apoyo oficialista

Gabriel Boric y el rendimiento de las listas de centro-izquierda



Las listas unidas de Todo Por Chile (DC-PPD-PR) y Unidad para Chile (FA-PC-PS) logró 3.774.825. El presidente Boric obtuvo un apoyo total de 4.620.890.

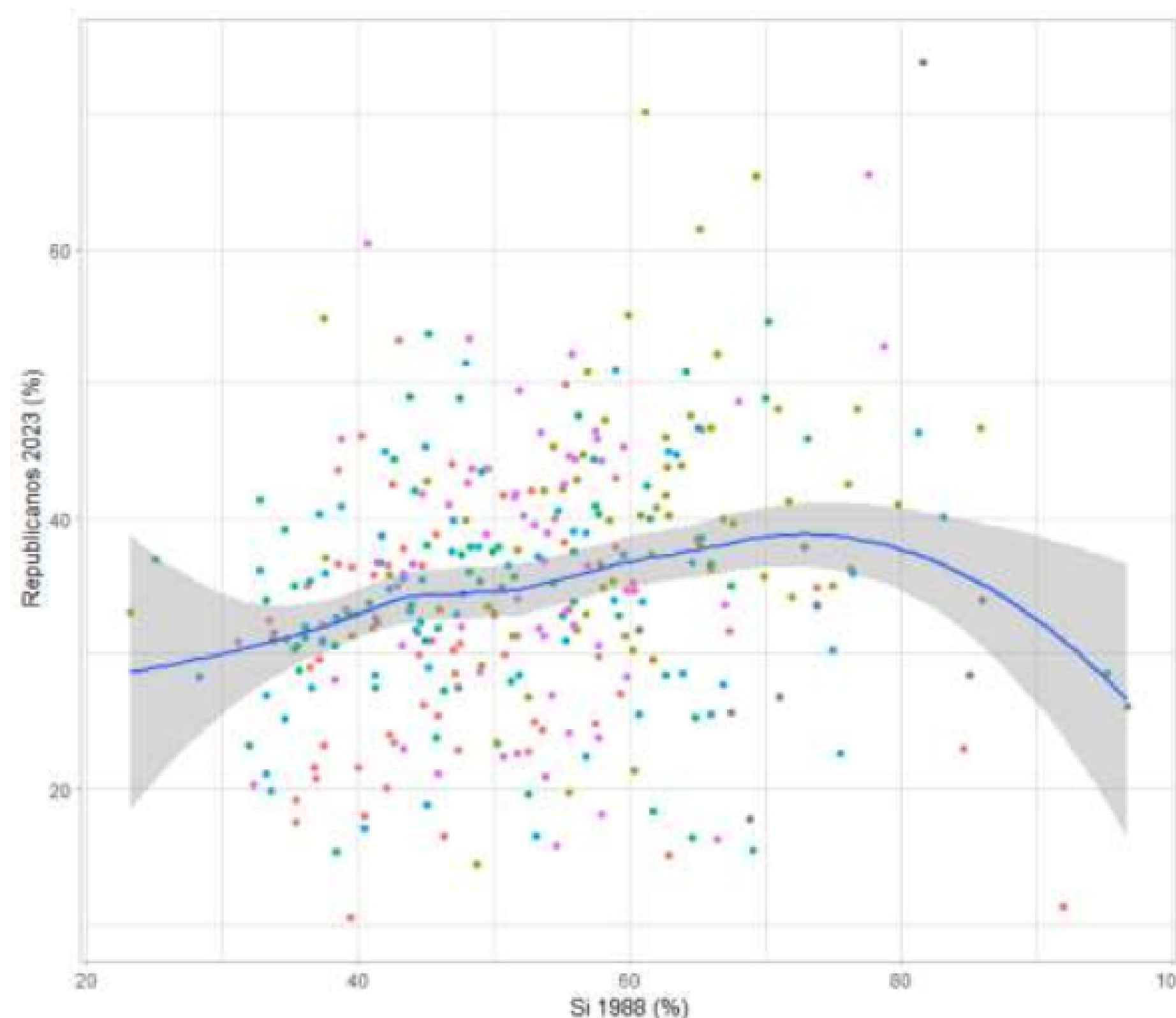
1. La pregunta que surge es: ¿Qué explica esa fuga de votación?
2. Algunas posibilidades son: migraron hacía otras coaliciones, se ven reflejadas en los votos nulos y blancos o se abstuvieron.

El fenómeno Republicano

Base territorial de apoyo al Partido Republicano

El fenómeno de apoyo electoral sobre el Partido Republicano parece ser más heterogéneo.

1. Al contrastar la base de apoyo territorial por la opción “Sí” de 1988 y la votación Republicana de 2023 no se presenta una relación estadística.
2. Una posibilidad es que esto responda a que el apoyo agregado sobre el Partido Republicano no responda a los patrones generales de votación de la centro-derecha. Ello podría ser el resultado de una desilusión o malestar generalizado por la política.



Modelos multivariados

Modelo Participación y Votos Inválidos

	Participación	Vot. Nulos	Vot. Blancos
Educación	0.818 (0.600)	-1.375*** (0.335)	-0.523*** (0.134)
Población (Log)	1.250*** (0.465)	0.173 (0.260)	-0.290*** (0.104)
Adulto Mayor	-0.357*** (0.094)	-0.170*** (0.052)	-0.079*** (0.021)
Ingreso (Log)	-8.238*** (2.538)	0.872 (1.418)	0.825 (0.568)
Índice Ruralidad	0.209*** (0.039)	-0.055** (0.022)	-0.011 (0.009)
Mujeres	2.068*** (0.256)	-0.116 (0.143)	-0.148** (0.057)
Migrantes	-0.490*** (0.185)	-0.026 (0.103)	-0.001 (0.041)
Evangélicos	0.010 (0.045)	-0.050** (0.025)	-0.050*** (0.010)
Indígenas	-0.433*** (0.024)	-0.028** (0.014)	0.025*** (0.005)
Constante	50.166 (32.591)	30.636* (18.207)	12.494* (7.298)
Observations	332	332	332
R ²	0.686	0.106	0.405
Adjusted R ²	0.677	0.081	0.388
Residual Std. Error (df = 322)	6.028	3.367	1.350
F Statistic (df = 9; 322)	78.229***	4.259***	24.361***

Note:

* p<0.1; ** p<0.05; *** p<0.01

Modelo Apoyo Electoral

	Republicanos	UpC (FA-PS-PC)	ChS (UDI-RN-Evo)
Educación	-0.075 (0.841)	1.807*** (0.669)	-0.239 (0.668)
Población (Log)	-1.164* (0.652)	-0.705 (0.519)	-0.665 (0.518)
Adulto Mayor	0.062 (0.131)	-0.233** (0.104)	0.082 (0.104)
Ingreso (Log)	-1.710 (3.554)	-7.229** (2.830)	6.372** (2.826)
Índice Ruralidad	0.164*** (0.055)	-0.236*** (0.044)	0.099** (0.044)
Mujeres	1.177*** (0.358)	-0.095 (0.285)	0.081 (0.285)
Migrantes	0.573** (0.259)	-0.382* (0.206)	0.016 (0.206)
Evangélicos	0.496*** (0.063)	-0.392*** (0.051)	-0.041 (0.050)
Indígenas	-0.005 (0.034)	-0.078*** (0.027)	0.053* (0.027)
Constante	-6.022 (45.637)	136.654*** (36.340)	-64.786* (36.280)
Observations	332	332	332
R ²	0.268	0.426	0.130
Adjusted R ²	0.248	0.410	0.105
Residual Std. Error (df = 322)	8.440	6.721	6.710
F Statistic (df = 9; 322)	13.112***	26.558***	5.325***

Note:

* p<0.1; ** p<0.05; *** p<0.01

Elecciones Consejo Constitucional 2023

Análisis Comunal de Resultados y Participación

