

# Resultados Plebiscito 2022

## Análisis comunal sobre decisión de voto y participación

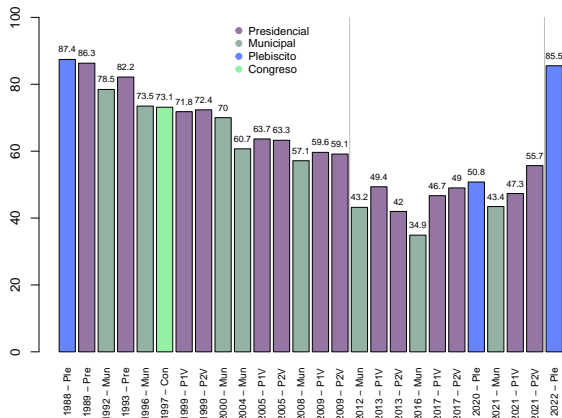
Miguel Ángel Fernández y Eugenio Guzmán

Facultad de Gobierno - Universidad del Desarrollo

2022-04-09

- El siguiente documento contiene un análisis preliminar de la participación y decisión de voto a nivel de comunas del Plebiscito Constitucional de salida del día 04 de septiembre de 2022. El objetivo de este ejercicio es explorar los factores que nos permiten entender los resultados electorales en donde el Rechazo triunfó con un 61.9% de los votos válidamente emitidos con una tasa de participación electoral aproximada del 86%.
- Los datos obtenidos del SERVEL fueron capturados hasta las 21:59 horas del día domingo 04 de septiembre (99.5% de las mesas). Para las diversas variables sociodemográficas exploradas, se emplearon datos obtenidos desde fuentes oficiales del Estado de Chile (Agenda Presidencial, Censo 2017, Datos administrativos del Ministerio de Desarrollo Social, Encuesta CASEN, y el Sistema Nacional de Información Municipal). En el caso de las variables de endosos de Congresistas y Alcaldes se recopiló información obtenida desde diversos medios de prensa a nivel nacional y regional.

# Participación Histórica



- Con 12.994.410 electores, la tasa de participación nacional alcanzó el 86%.
- La tasa de participación del Plebiscito de 2022 resulta ser la más alta desde la elección presidencial de 1989.

Figure 1: Participación electoral 1988-2022<sup>a</sup>

<sup>a</sup>Para calcular la tasa de participación entre 1988 y 2009 se utilizó la PEV de IDEA (2022)

## Participación Regional 2022

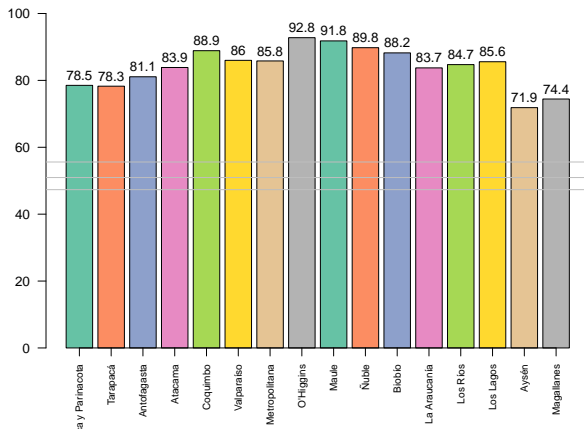


Figure 2: Participación electoral por Región 2022

- La región con mayor participación fue O'Higgins, mientras la con menor movilización ciudadana resultó ser la región de Aysén.
- Todas las regiones superaron ampliamente la tasa promedio de participación del Plebiscito de 2020 y de la Elección Presidencial de 2021 (primera y segunda vuelta).

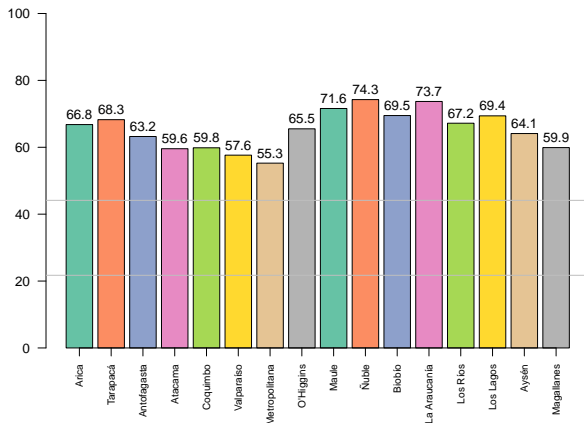
## Ranking Comunas por Participación

- Las comunas con mayor participación estuvieron concentradas en la zona central del país. Ejemplos como Padre Hurtado (RM-99%), Litueche (O'Higgins-98%), y Santo Domingo (Val-96%) exhiben el alto nivel de movilización.

Región	Comuna	Participación (%)
Metropolitana	Padre Hurtado	99.6
Maule	Maule	99.3
O'Higgins	Litueche	98.1
Metropolitana	María Pinto	97.0
Maule	San Rafael	97.0
Maule	Yerbas Buenas	96.4
Valparaíso	Santo Domingo	96.3
Metropolitana	Paine	96.3
Maule	Río Claro	96.0
O'Higgins	Marchihue	95.9

Table 1: 10 comunas con mayor participación

## Decisión de Voto Regional 2022



- La región con mayor apoyo por la opción Rechazo fue Ñuble (74%), mientras la con menor apoyo por la misma alternativa fue la región Metropolitana (55%).
- El Rechazo ganó en todas las regiones del país.

Figure 3: Decisión de Voto opción Rechazo por Región 2022

## Ranking Comunas por Decisión de Voto: Rechazo

- El Rechazo triunfó en una amplísima mayoría de las comunas del país. Los triunfos más holgados se observan en comunas diversas, tales como Negrete en la región del Biobío (84%) o bastiones clásicos de la centro-derecha como Vitacura (86%)

Región	Comuna	Rechazo (%)
Tarapacá	Colchane	94.7
Tarapacá	Camiña	87.6
Arica y Parinacota	General Lagos	87.6
Metropolitana	Vitacura	86.1
Biobío	Negrete	84.0
La Araucanía	Los Sauces	84.0
Ñuble	Pinto	83.3
Los Lagos	Los Muermos	83.2
Maule	Retiro	83.0
Metropolitana	Lo Barnechea	82.8

Table 2: 10 comunas con mayor votación por el Rechazo

## Ranking Comunas por Decisión de Voto: Apruebo

- El Apruebo se vió minimizado a un grupo reducido de comunas (8) concentradas en las regiones de Valparaíso y Metropolitana. Entre ellas destacaron los casos de Isla de Pascua (Val-59%), Pedro Aguirre Cerda (RM-55%) y Puente Alto (RM-51%)

Región	Comuna	Apruebo (%)
Valparaíso	Isla De Pascua	59.3
Valparaíso	Juan Fernández	58.2
Metropolitana	Pedro Aguirre Cerda	54.9
Metropolitana	San Joaquín	53.9
Metropolitana	Maipú	51.1
Metropolitana	Puente Alto	51.0
Metropolitana	Ñuñoa	50.4
Valparaíso	San Antonio	50.0
Metropolitana	San Miguel	49.9
Metropolitana	La Florida	49.9

Table 3: 10 comunas con mayor votación por el Apruebo



## Participación y Decisión de Voto por Quintil de Ingresos

- El margen de triunfo de la opción Rechazo fue más amplio en las comunas pertenecientes al quintil de ingresos más bajos que en las de mayores ingresos en el país. La diferencia en las comunas de menores ingresos alcanzó los 50 puntos porcentuales.
- Adicionalmente, las comunas de menores ingresos (quintiles bajo y medio bajo) presentan una tasa promedio de participación mayor al del resto de los grupos de comunas del país.

Quintil Ingreso	Apruebo	Rechazo	Diferencia	Participación
Baja	24.9	75.1	-50.1	87.4
Media Baja	28.7	71.3	-42.7	87.6
Media	34.8	65.2	-30.5	86.8
Media Alta	35.6	64.4	-28.7	82.7
Alta	39.5	60.5	-21.0	82.8

Table 4: Participación y Decisión de Voto por Quintil de Ingresos

## Participación y Decisión de Voto por Nivel de Ruralidad

- La división urbana-rural puede mostrar interesantes elementos para comprender los patrones electorales a nivel agregado. Observando el porcentaje de apoyo entre zonas urbanas y rurales, la tendencia en las zonas rurales exhibe una diferencia de aproximadamente 45 puntos de la opción Rechazo sobre el Apruebo.

Nivel Ruralidad	Apruebo	Rechazo	Diferencia	Participación
Baja	42.3	57.7	-15.5	84.9
Media Baja	32.9	67.1	-34.2	85.7
Media	30.5	69.5	-38.9	85.1
Media Alta	28.8	71.2	-42.4	86.8
Alta	27.5	72.5	-45.0	79.0

Table 5: Participación y Decisión de Voto por IRC

## Participación y Decisión de Voto por Población Evangélica

- El Borrador Constitucional propuso artículos ampliamente debatidos a nivel nacional. Algunos de ellos fueron rechazados fuertemente por grupos religiosos - tales como el pueblo evangélico.
- Los datos comunales exhiben que el grupo de comunas donde se concentra la mayor cantidad de fieles evangélicos, se inclinaron mayoritariamente por la opción Rechazo (diferencia de 48 puntos porcentuales entre ambas opciones). Dicho de otra forma, en comunas con menor concentración evangélica el rechazo obtuvo menores niveles de apoyo electoral.

Conc. Evangélica	Apruebo	Rechazo	Diferencia	Participación
Baja	35.5	64.5	-29.0	77.8
Media Baja	34.9	65.1	-30.2	85.3
Media	34.0	66.0	-32.1	86.1
Media Alta	31.6	68.4	-36.8	85.8
Alta	26.1	73.9	-47.8	86.7

Table 6: Participación y Decisión de Voto por Población Evangélica

## Participación y Decisión de Voto por Acceso a Internet

- Las campañas emplearon diferentes mecanismos para informar a los chilenos sobre las opciones. Así, internet fue una fuente constante de información y propaganda electoral. Los resultados a nivel comunal exhiben que las zonas con mayor acceso a internet presentan tasas de apoyo electoral más bajas para la opción Rechazo.
- Mientras en las zonas con mayor penetración de internet el apoyo promedio al Rechazo alcanzó el 60%, en las zonas con menor acceso alcanzó un 71%. En adición, también presentaron mayores tasas promedio de participación electoral.

Acceso Internet	Apruebo	Rechazo	Diferencia	Participación
Baja	28.7	71.3	-42.7	77.2
Media Baja	29.4	70.6	-41.1	86.7
Media	30.2	69.8	-39.6	84.5
Media Alta	34.0	66.0	-32.0	87.3
Alta	39.9	60.1	-20.3	86.0

Table 7: Participación y Decisión de Voto por Acceso a Internet

## Participación y Decisión de Voto por Concentración de Indígenas

- El tema de la plurinacionalidad podría haber producido un impacto en aquellas comunas con mayor concentración de población indígena. A diferencia de lo que se podría esperar, el quintil de comunas con más población indígena se comportó electoralmente de la misma forma que el quintil con menores concentraciones de población perteneciente a pueblos originarios.
- Más aún, el Rechazo triunfó por casi 45 puntos porcentuales en las comunas con mayor población indígena.

Conc. Indígenas	Apruebo	Rechazo	Diferencia	Participación
Baja	27.6	72.4	-44.8	90.3
Media Baja	35.1	64.9	-29.8	89.6
Media	39.2	60.8	-21.5	86.9
Media Alta	32.4	67.6	-35.2	77.5
Alta	27.7	72.3	-44.6	77.3

Table 8: Participación y Decisión de Voto por Población Indígena

## Decisión de Voto y Agenda Presidencial

- El Presidente Boric visitó 29 comunas del país durante el período de campaña. Una pregunta en cuestión es si sus actuaciones públicas adosaron apoyo a la opción Apruebo.
- Tal como muestra el siguiente cuadro, el Presidente visitó comunas donde obtuvo mayor apoyo electoral en 2 vuelta, pero su visita no generó diferencias substantivas en comparación con el resto de las localidades en donde no tuvo actividad.

Clasificación	Apruebo	Boric	Diferencia
No Visitó	31.6	50.8	-19.2
Visitó	40.8	60.3	-19.5

Table 9: Decisión de Voto por Comunas visitadas por Presidente

## Alcaldes Emblemáticos por el Apruebo

Table 10: Resultados Alcaldes emblemáticos por el Apruebo

<b>Municipalidad</b>	<b>Alcalde</b>	<b>Apruebo</b>	<b>Rechazo</b>	<b>Partido</b>
La Granja	F. Delpin	49,7%	50,3%	PDC
Recoleta	D. Jadue	48,1%	51,9%	PC
La Pintana	C. Pizarro	38,0%	62,0%	PDC
Valparaíso	J. Sharp	49,7%	50,4%	Ind-FA
Santiago	I. Hasler	46,3%	53,7%	PC
Viña del Mar	M. Ripamonti	42,7%	57,3%	RD
Valdivia	C. Amtmann	42,1%	57,9%	RD
Maipú	T. Vodanovic	51,2%	48,9%	RD
Concepción	A. Ortiz	38,0%	62,0%	PDC
Peñalolen	C. Leitaó	47,8%	52,2%	PDC
San Ramón	G. Toro	47,8%	52,2%	PDC
Curicó	J. Muñoz	33,5%	66,5%	PDC
Alto Hospicio	P. Ferreira	27,9%	72,1%	PDC
Estación Central	F. Muñoz	47,6%	52,4%	Ind-FA

# Decisión de Voto y Endosos de Alcaldes

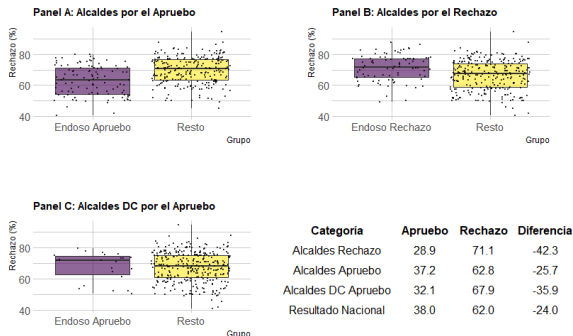


Figure 4: Endosos Alcaldes por Apruebo y Rechazo y Decisión de Voto Comunal

- Durante los meses de campaña, 105 Alcaldes endosaron la opción Apruebo mientras 85 lo hicieron por la opción Rechazo.
- Los resultados preliminares mostrarían que aquellos que endosaron la opción Rechazo lograron mejor rendimiento electoral al comparar con los resultados a nivel Nacional. Por otra parte, quienes apoyaron la opción Apruebo lograron rendimientos inferiores al porcentaje Nacional.



## Decisión de Voto por Plebiscito 1988 I

- Un interesante punto a mirar es el porcentaje de apoyo a las opciones Apruebo / Rechazo en comparación con los resultados del Plebiscito de 1988. Las comunas con mayor apoyo al NO en 1988 también apoyaron la opción Rechazo en este plebiscito. Esto marca una clara diferencia con lo ocurrido en la segunda vuelta de la última elección Presidencial y con los patrones clásicos a nivel agregado del sistema chileno en los últimos 30 años.
- Una hipótesis a explorar en el futuro es que este resultado quiebra el antiguo clivaje autoritarismo-democracia.

Apoyo	Sí 88	No 88	Dif. 88	Apruebo	Rechazo	Dif. 22
Bajo	36.5	63.5	-27.0	41.4	58.6	-17.1
Medio Bajo	44.9	55.1	-10.2	35.8	64.2	-28.4
Medio	52.0	48.0	4.0	31.4	68.6	-37.2
Medio Alto	58.7	41.3	17.3	27.9	72.1	-44.1
Alto	71.8	28.2	43.6	26.0	74.0	-48.1

Table 11: Participación y Decisión de Voto por Apoyo Sí 1988

## Decisión de Voto por Plebiscito 1988 I

- Una forma de aproximarnos a este posible quiebre del clivaje es observar la correlación entre el porcentaje de votación por el Sí en 1988 con el apoyo electoral al Rechazo y compararlo con lo ocurrido en la segunda vuelta de 2021.
- Si bien aún existe una correlación estadística, esta pierde fuerza y robustez cuando comparamos lo ocurrido en ambos períodos.

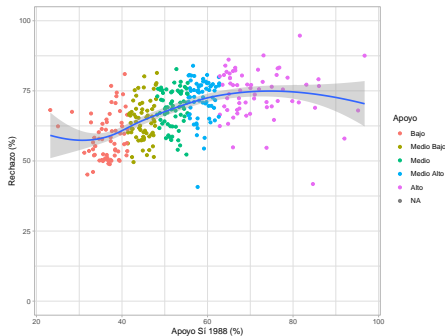


Figure 5: Relación Opción Sí 1988 versus Rechazo 2022

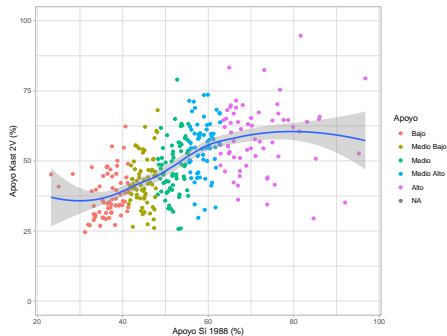


Figure 6: Relación Opción Sí 1988 versus Kast 2V 2021

## Modelo Regresión MCO - Participación

Table 12: Regresión MCO: Participación (Comunal)

	Mod. Demográfico	Mod. Grupos
Educación	-1.762** (0.723)	
Población (Log)	2.532*** (0.611)	
Adulto Mayor	-0.624*** (0.117)	
Ingreso (Log)	-5.445 (3.315)	
Índice Ruralidad	0.211*** (0.048)	
Mujeres	2.621*** (0.318)	1.974*** (0.187)
Migrantes		-0.734*** (0.178)
Evangélicos		0.121** (0.053)
Indígenas		-0.263*** (0.030)
Agricultura		0.191*** (0.044)
Minería		-0.199*** (0.074)
Constante	19.112 (42.471)	-13.463 (9.701)
Observations	332	344
R <sup>2</sup>	0.399	0.554
Adjusted R <sup>2</sup>	0.388	0.546
Residual Std. Error	7.911 (df = 325)	7.895 (df = 337)
F Statistic	36.033*** (df = 6; 325)	69.867*** (df = 6; 337)

Note:

\*p<0.1; \*\*p<0.05; \*\*\*p<0.01

## Modelo Regresión MCO - Rechazo

Table 13: Regresión MCO: Rechazo (Comunal)

	Mod. Demográfico	Mod. Grupos
Educación	-3.323*** (0.675)	
Población (Log)	0.599 (0.570)	
Adulto Mayor	0.025 (0.109)	
Ingreso (Log)	6.858** (3.096)	
Índice Ruralidad	0.264*** (0.045)	
Mujeres	0.863*** (0.297)	-0.309* (0.168)
Migrantes		0.224 (0.160)
Evangélicos		0.394*** (0.048)
Indígenas		0.032 (0.027)
Agricultura		0.445*** (0.039)
Minería		-0.019 (0.066)
Constante	-54.474 (39.663)	69.527*** (8.703)
Observations	332	344
R <sup>2</sup>	0.389	0.447
Adjusted R <sup>2</sup>	0.377	0.437
Residual Std. Error	7.388 (df = 325)	7.082 (df = 337)
F Statistic	34.450*** (df = 6; 325)	45.426*** (df = 6; 337)

Note:

\*p<0.1; \*\*p<0.05; \*\*\*p<0.01