



CENTRO DE POLÍTICAS  
PÚBLICAS E INNOVACIÓN  
EN SALUD

---

# Cánceres con más atrasos en Chile

MARZO

---

# 2025

## **RESUMEN**

En los últimos años, los retrasos en las garantías explícitas en salud (GES) para los cánceres de mama, colorrectal y cervicouterino han experimentado un crecimiento sostenido en Chile, afectando la oportunidad en el acceso a diagnóstico, tratamiento y seguimiento oncológico de los pacientes. Durante el último trimestre de 2024, el cáncer de mama se posicionó como el problema de salud GES relacionado a cáncer con más retrasos, impactando principalmente a 124 comunas del país, seguido por el cáncer colorrectal en 58 comunas y el cáncer cervicouterino en 30.

Los datos publicados por el Ministerio de Salud (MINSAL) evidencian que estos tres tipos de cáncer representan el 70% de las 15.000 prestaciones retrasadas asociadas a algún problema oncológico en Chile. En particular, los atrasos en las prestaciones asociadas al cáncer de mama aumentaron un 596% entre 2019 y 2024 (662 a 4.610), mientras que en el cáncer cervicouterino y colorrectal el incremento fue de 612% (462 a 3.285) y 614% (460 a 3.285), respectivamente. Sin embargo, el cáncer cervicouterino es el único que ha registrado una reducción en la lista de espera entre 2023 y 2024, mientras que los otros dos tipos de cáncer han mantenido una tendencia creciente en sus retrasos.

A nivel territorial, las regiones de Biobío (53,9 por 100.000 habitantes), O'Higgins (48,7) y Valparaíso (39,9) presentan las mayores tasas de retrasos en cáncer de mama, mientras que en cáncer colorrectal destacan Los Ríos (124,4), Magallanes (42,1) y Biobío (42,0). En cáncer cervicouterino, Tarapacá lidera los atrasos (125,0), seguida por O'Higgins (28,0) y Araucanía (26,0).

Asimismo, a nivel comunal, se observan alzas preocupantes en la tasa de atrasos asociadas a cáncer de mama, con aumentos en Quillota (49,74 a 122,97), Concepción (66,84 a 96,55), San Joaquín (49,86 a 90,78), Paine (58,06 a 89,73) y Pedro Aguirre Cerda (42,11 a 74,59).

En cáncer colorrectal, el incremento en la tasa de atrasos más drástico se registra en Valdivia (16,28 a 100,65), mientras que en Talca (28,64 a 72,44), Independencia (27,56 a 47,93) y Pedro Aguirre Cerda (36,09 a 44,52) también se observan aumentos importantes. Por otro lado, Los Ángeles es la única comuna con una disminución en su tasa de retrasos en cáncer colorrectal (159,59 a 95,63).

En el caso del cáncer cervicouterino, aunque a nivel nacional las prestaciones retrasadas disminuyeron entre 2023 y 2024, se registraron aumentos respecto a la tasa de atrasos en algunas comunas. Las mayores alzas se observan en Alto Hospicio (de 68,22 en 2023 a 180,2 en 2024), Iquique (de 63,63 a 153,1), Paine (de 26,39 a 86,21), Pedro Aguirre Cerda (de 39,7 a 83,01) y San Joaquín (de 33,24 a 69,04).

## Sección A. Los cánceres con más atrasos en Chile

Durante el último trimestre de 2024, el cáncer de mama fue el problema de salud GES oncológico con más prestaciones retrasadas, afectando principalmente a 124 comunas del país. En el caso del cáncer colorrectal, este problema de salud GES lidera en 58 comunas y cáncer cervicouterino en 30. Para determinar esto, se consideraron únicamente aquellas comunas con 5 o más prestaciones atrasadas relacionadas con cáncer. Este criterio permitió priorizar los problemas de salud de manera más consistente y evitar clasificaciones ambiguas.

Además, según los datos publicados por el MINSAL, los tres problemas de salud asociados a cáncer con más atrasos en Chile son Cáncer de mama, que representa 30% de las 15 mil prestaciones retrasadas oncológicas; cáncer colorrectal que representa 21% del total y 19% está asociado a prestaciones de cáncer cervicouterino.

Desde el 2019 hasta el 2024, aumentaron los atrasos en prestaciones asociadas a cáncer de mama 596% (662 a 4.610), este aumento fue del 612% para cáncer cervicouterino y 614% para el problema de salud cáncer colorrectal (460 a 3.285). Cabe mencionar que el problema de salud de cáncer cervicouterino es el único que ha disminuido su lista de espera entre 2023 y 2024, mientras que los otros dos problemas de salud se han mantenido en constante aumento en sus prestaciones retrasadas.

**Tabla 1. Garantías de Oportunidad Vencidas para cáncer de mama, cervicouterino y colorrectal 2019-2024 (último trimestre de cada año)**

Año	Cáncer de Mama	Cáncer Cervicouterino	Cáncer Colorrectal
2019	662	399	460
2020	887	856	980
2021	2.062	2.735	1.356
2022	2.795	4.346	1.823
2023	4.107	3.296	2.801
2024	4.610	2.842	3.285

Fuente: Elaboración propia CIPS-UDD a través de datos otorgados por transparencia

**Tabla 2. Frecuencia de Problemas de Salud GES Cáncer como Principal Causa en Comunas (Cuarto Trimestre 2024)**

PROBLEMA DE SALUD PRINCIPAL	CANTIDAD DE COMUNAS AFECTADAS
Cáncer Cervicouterino	30
Cáncer Colorrectal	58
Cáncer de Mama	124
Cáncer de Ovario Epitelial	0
Cáncer de Próstata	5
Cáncer de Pulmón	1
Cáncer de Testículo	0
Cáncer de Tiroides	0
Cáncer Gástrico	4
Cáncer en Menores	0
Cáncer Renal	1
Cáncer Vesical	0
Leucemia Adulto	0
Linfoma Adultos	0
Mieloma Múltiple	0
Osteosarcoma	0

Fuente: Elaboración propia CIPS-UDD a través de datos otorgados por transparencia

## Sección B. Cáncer de Mama

En este problema de salud, se observa un aumento constante de retrasos en todas las intervenciones sanitarias. Entre 2019 y 2024, los atrasos en diagnóstico se multiplicaron por 8,2, pasando de 380 a 3.118 casos. En el tratamiento, el incremento fue de 5 veces (278 a 1.430), mientras que en el seguimiento el aumento fue aún más pronunciado, con un crecimiento de 15,5 veces.

**Tabla 3. Garantías de Oportunidad Vencidas para cáncer de mama y su intervención sanitaria 2019-2024**

Año	Diagnóstico	Tratamiento	Seguimiento
2019	380	278	4
2020	550	326	11
2021	1.528	515	19
2022	2.089	692	14
2023	2.584	1.236	17
2024	3.118	1.430	62

Fuente: Elaboración propia CIPS-UDD a través de datos otorgados por transparencia

En cuanto a los retrasos por región del cáncer de mama, se evidencia que Biobío es la región con la mayor tasa de retrasos por cada 100.000 habitantes, presentando tasa de 53,9. Le sigue O'Higgins cuyo valor es del 48,7 y Valparaíso con 39,9 retrasos GES cáncer de mama por cada 100.000 habitantes.

**Tabla 4. Garantías de Oportunidad Vencidas para cáncer de mama y tasa de retrasos, por cada 100.000 habitantes, según región**

Región	Tasa por cada 100.000 habitantes
ANTOFAGASTA	13,4
ARAUCANÍA	38,8
ARICA Y PARINACOTA	6,7
ATACAMA	11,1
AYSEN	27,6
BIOBIO	53,9
COQUIMBO	17,1
LOS LAGOS	25,0
LOS RÍOS	24,5
MAGALLANES	16,4
MAULE	29,8
METROPOLITANA	22,0
ÑUBLE	10,0
O'HIGGINS	48,7
TARAPACÁ	16,1
VALPARAÍSO	39,9

Fuente: Elaboración propia CIPS-UDD a través de datos otorgados por transparencia

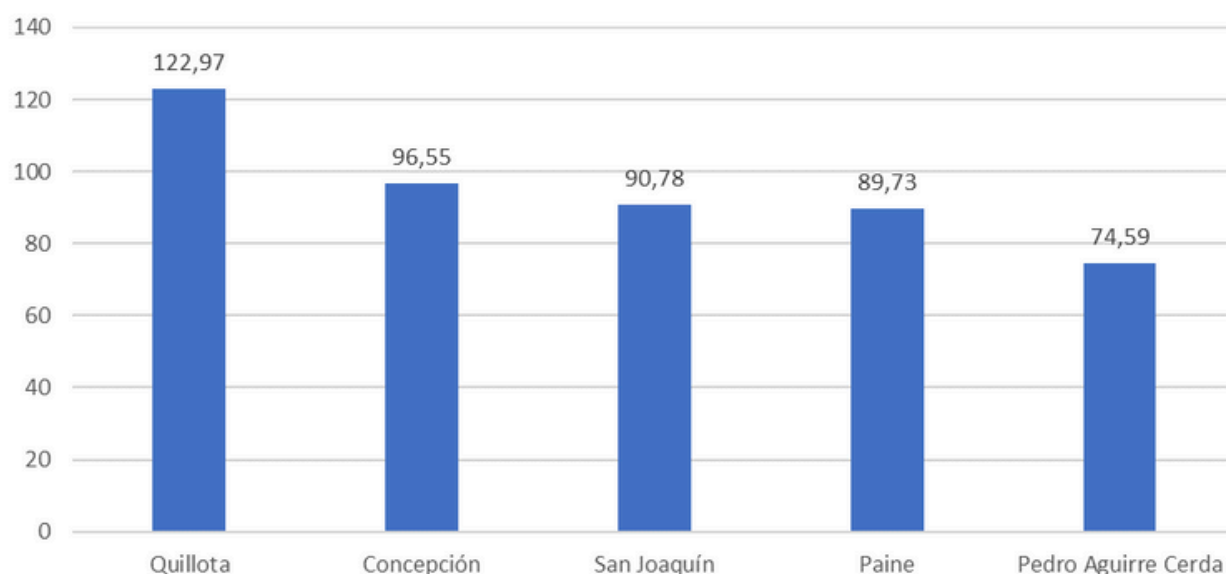
Además, las comunas con mayores tasas de atrasos en este problema de salud son Quillota, cuya tasa aumentó de 49,74 en 2023 a 122,97 en 2024; Concepción, de 66,84 a 96,55; San Joaquín, de 49,86 a 90,78; Paine, de 58,06 a 89,73; y Pedro Aguirre Cerda, de 42,11 a 74,59. Estos valores superan la tasa nacional de 32,86 registrada al 31 de diciembre de 2024.

**Tabla 5. Garantías de Oportunidad Vencidas para cáncer de mama y tasa de retrasos, por cada 100.000 habitantes, según las 5 comunas con mayor tasa (2023-2024)**

Comuna	Tasa por 100.000 habitantes 2023	Tasa por 100.000 habitantes 2024
Quillota	49,74	122,97
Concepción	66,84	96,55
San Joaquín	49,86	90,78
Paine	58,06	89,73
Pedro Aguirre Cerda	42,11	74,59
Total Nacional	28,18	32,86

Fuente: Elaboración propia CIPS-UDD a través de datos otorgados por transparencia

**Gráfico 1. Garantías de Oportunidad Vencidas para cáncer de mama y tasa de retrasos, por cada 100.000 habitantes, según las 5 comunas con mayor tasa – Cuarto trimestre 2024**



Fuente: Elaboración propia CIPS-UDD a través de datos otorgados por transparencia

## Sección C. Cáncer Colorrectal

Al igual que en el caso del cáncer de mama, los retrasos en el diagnóstico de este problema de salud se multiplicaron por 8 entre 2019 y 2024, aumentando de 320 a 2.541. En cuanto a las prestaciones asociadas al tratamiento, el incremento fue de 5 veces, pasando de 140 a 711. Respecto al seguimiento, en 2019 no se registraron prestaciones retrasadas, mientras que en 2024 se detectaron 33 casos.

**Tabla 6. Garantías de Oportunidad Vencidas para cáncer colorrectal y su intervención sanitaria 2019-2024**

Año	Diagnóstico	Tratamiento	Seguimiento
2019	320	140	0
2020	750	220	10
2021	921	416	19
2022	1.368	441	14
2023	2.016	764	21
2024	2.541	711	33

Fuente: Elaboración propia CIPS-UDD a través de datos otorgados por transparencia

Para este problema de salud, principalmente se encuentra que en la región de Los Ríos existe la mayor tasa de retrasos por cada 100.000 habitantes, con un valor de 124,4. Le sigue la región de Magallanes, cuya cifra es de 42,1 y Biobío donde se retrasan 42 prestaciones relacionadas a este problema de salud por 100.000 personas.

**Tabla 7. Garantías de Oportunidad Vencidas para cáncer colorrectal y tasa de retrasos, por cada 100.000 habitantes, según región**

Región	Tasa por cada 100.000 habitantes
LOS RÍOS	124,4
MAGALLANES	42,1
BIOBIO	42,0
MAULE	38,3
ARAUCANÍA	26,9
O'HIGGINS	20,1
VALPARAÍSO	19,8
AYSEN	13,8
ANTOFAGASTA	12,4
METROPOLITANA	12,0
LOS LAGOS	10,4
COQUIMBO	9,7
TARAPACÁ	3,8
ÑUBLE	3,7
ATACAMA	3,2
ARICA Y PARINACOTA	2,4

Fuente: Elaboración propia CIPS-UDD a través de datos otorgados por transparencia

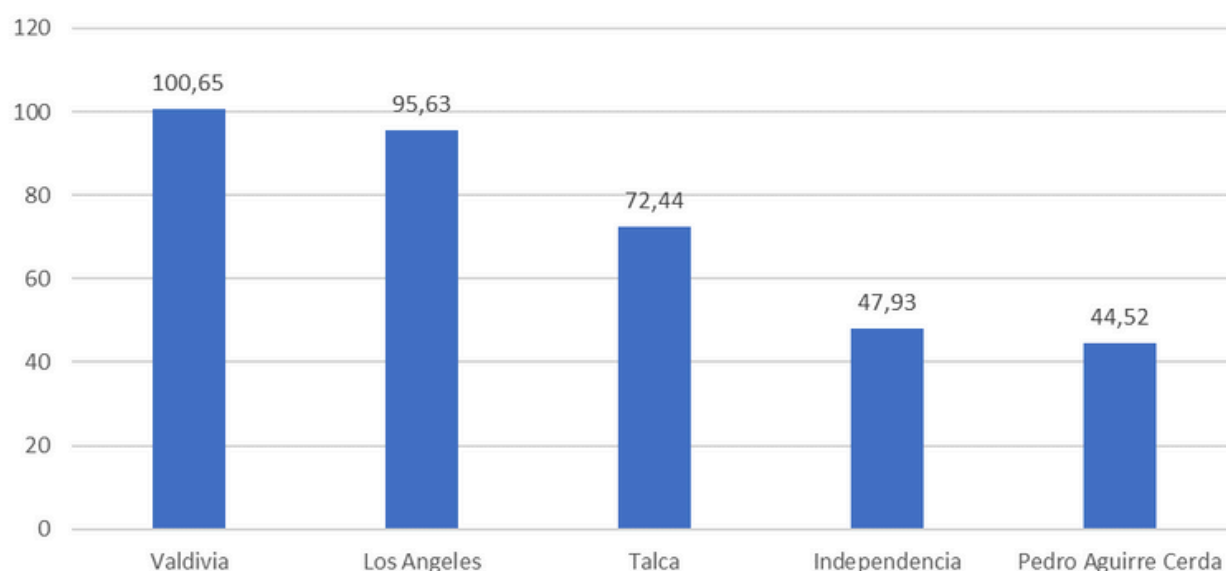
En el caso del GES para cáncer colorrectal, la tasa de retrasos por 100.000 habitantes muestra variaciones entre 2023 y 2024. Destaca el fuerte incremento en Valdivia, donde la tasa pasó de 16,28 a 100,65, lo que representa el mayor aumento registrado. En contraste, Los Ángeles redujo su tasa de 159,59 a 95,63, siendo la única comuna con una disminución considerable. Talca también experimentó un alza importante, pasando de 28,64 a 72,44, mientras que en Independencia y Pedro Aguirre Cerda los incrementos fueron más moderados, de 27,56 a 47,93 y de 36,09 a 44,52, respectivamente. A nivel nacional, la tasa subió de 19,87 en 2023 a 23,29 en 2024, evidenciando un aumento generalizado en los retrasos.

**Tabla 8. Garantías de Oportunidad Vencidas para cáncer colorrectal y tasa de retrasos, por cada 100.000 habitantes, según las 5 comunas con mayor tasa (2023-2024)**

Comuna	Tasa por 100.000 habitantes 2023	Tasa por 100.000 habitantes 2024
Valdivia	16,28	100,65
Los Ángeles	159,59	95,63
Talca	28,64	72,44
Independencia	27,56	47,93
Pedro Aguirre Cerda	36,09	44,52
Total Nacional	19,87	23,29

Fuente: Elaboración propia CIPS-UDD a través de datos otorgados por transparencia

**Gráfico 2. Garantías de Oportunidad Vencidas para cáncer colorrectal y tasa de retrasos, por cada 100.000 habitantes, según las 5 comunas con mayor tasa – Cuarto trimestre 2024**



Fuente: Elaboración propia CIPS-UDD a través de datos otorgados por transparencia



## Sección D. Cáncer Cervicouterino

Entre 2019 y 2024, los retrasos en el GES para cáncer cervicouterino experimentaron un aumento en varias intervenciones sanitarias. En diagnóstico, los retrasos se multiplicaron por 9,4, pasando de 197 a 1.856, mientras que en tratamiento el incremento fue de 4,9 veces, de 112 a 544. En seguimiento, el aumento fue aún más pronunciado, con un crecimiento de 17,1 veces, de 8 a 137. En cuanto al tamizaje, los retrasos también aumentaron de 82 en 2019 a 305 en 2024, aunque con una variación considerable en el período, alcanzando un máximo de 1.989 en 2022. Estos datos reflejan una presión creciente en las distintas etapas del manejo de la enfermedad, con un impacto especialmente alto en diagnóstico y seguimiento.

**Tabla 9. Garantías de Oportunidad Vencidas para cáncer cervicouterino y su intervención sanitaria 2019-2024**

Intervención Sanitaria	Diagnóstico	Tratamiento	Seguimiento	Tamizaje
2019	197	112	8	82
2020	497	120	44	195
2021	1.132	320	40	1.243
2022	1.880	411	66	1.989
2023	1.848	513	85	850
2024	1.856	544	137	305

Fuente: Elaboración propia CIPS-UDD a través de datos otorgados por transparencia

Respecto a los atrasos en regiones para este problema de salud, Tarapacá presenta la mayor tasa de retrasos por cada 100.000 habitantes, con un valor de 125. Le sigue O'Higgins cuya tasa es de 28 y Araucanía con 26.

**Tabla 10. Garantías de Oportunidad Vencidas para cáncer cervicouterino y tasa de retrasos, por cada 100.000 habitantes, según región**

REGIÓN	TASA POR CADA 100.000 HABITANTES
TARAPACÁ	125
O'HIGGINS	28
ARAUCANÍA	26
VALPARAÍSO	22
AYSEN	21
ANTOFAGASTA	17
METROPOLITANA	16
LOS LAGOS	15
BIOBIO	10
MAULE	9
COQUIMBO	4
MAGALLANES	3

ARICA Y PARINACOTA	2
ÑUBLE	2
LOS RÍOS	1
ATACAMA	1

Fuente: Elaboración propia CIPS-UDD a través de datos otorgados por transparencia

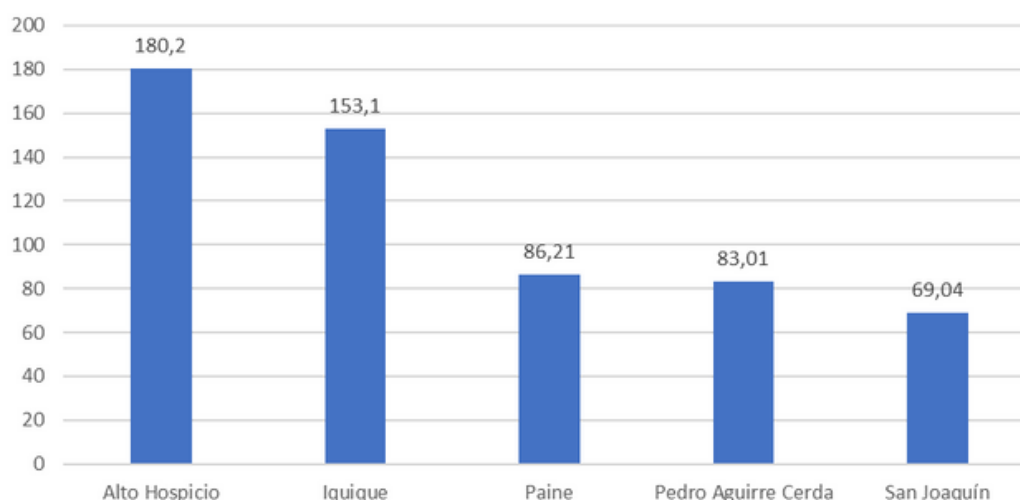
Los retrasos en el GES para cáncer cervicouterino presentan un aumento en varias comunas entre 2023 y 2024, a pesar de que la tasa nacional disminuyó de 23,49 a 20,23 por 100.000 habitantes. Destacan los casos de Alto Hospicio e Iquique, donde las tasas casi se triplicaron, pasando de 68,22 a 180,2 y de 63,63 a 153,1, respectivamente. En Paine, la tasa se incrementó más de tres veces, de 26,39 a 86,21, mientras que en Pedro Aguirre Cerda aumentó de 39,7 a 83,01 y en San Joaquín de 33,24 a 69,04.

**Tabla 11. Garantías de Oportunidad Vencidas para cáncer cervicouterino y tasa de retrasos, por cada 100.000 habitantes, según las 5 comunas con mayor tasa (2023-2024)**

Comuna	Tasa por 100.000 habitantes 2023	Tasa por 100.000 habitantes 2024
Alto Hospicio	68,22	180,2
Iquique	63,63	153,1
Paine	26,39	86,21
Pedro Aguirre Cerda	39,7	83,01
San Joaquín	33,24	69,04
Total Nacional	23,49	20,23

Fuente: Elaboración propia CIPS-UDD a través de datos otorgados por transparencia

**Gráfico 3 Garantías de Oportunidad Vencidas para cáncer cervicouterino y tasa de retrasos, por cada 100.000 habitantes, según las 5 comunas con mayor tasa – Cuarto trimestre 2024**



Fuente: Elaboración propia CIPS-UDD a través de datos otorgados por transparencia

# CENTRO DE POLÍTICAS PÚBLICAS E INNOVACIÓN EN SALUD



CIPS UDD

Facultad de Gobierno



Av. La Plaza 680, Las Condes



+56 2 258 756 87



@cips\_udd



@cips.udd