



CENTRO DE POLÍTICAS
PÚBLICAS E INNOVACIÓN
EN SALUD

INFORME DE VACUNACIÓN Y VIRUS RESPIRATORIO

ABRIL

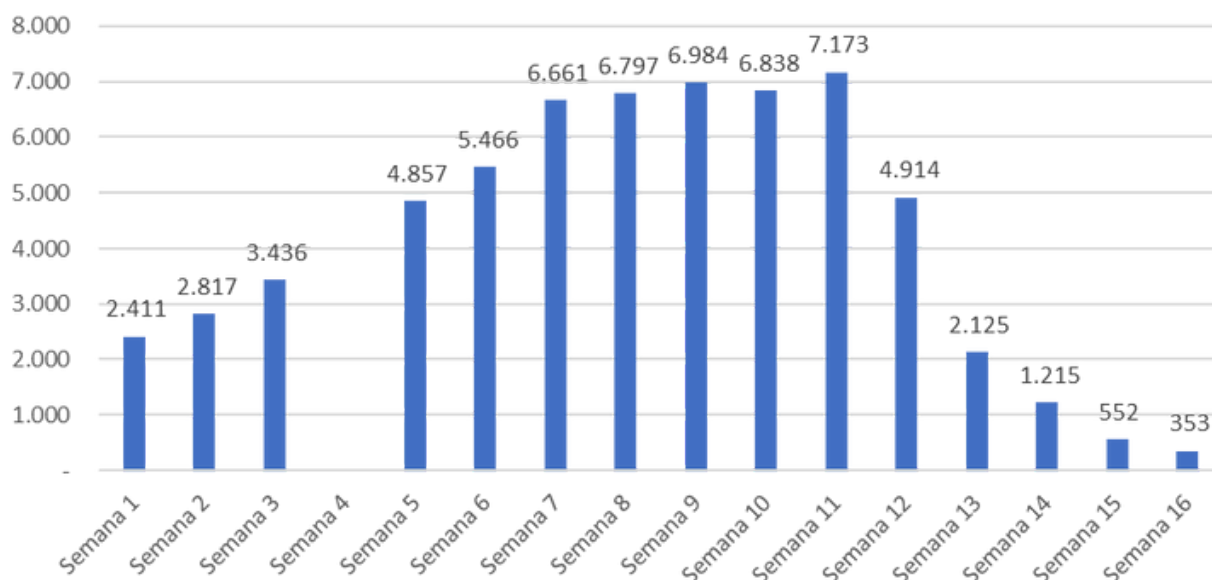
2024

A. ANÁLISIS DE LA PANDEMIA

CASOS CONFIRMADOS COVID -19 POR SEMANA EPIDEMIOLÓGICA

- Según las cifras oficiales publicadas sobre los casos de COVID-19, se ha observado una notable disminución desde la semana 12 (del 17 al 23 de marzo). Respecto a la semana epidemiológica 15, se observa disminución del 55% con la semana 14. Mientras que en la última semana epidemiológica registrada en las cifras oficiales (14 al 20 de abril), volvió a disminuir los casos COVID en 36%.

GRÁFICO 1. CASOS CONFIRMADOS COVID-19 POR SEMANA EPIDEMIOLÓGICA.



FUENTE: ELABORACIÓN PROPIA CIPS-UDD A PARTIR DE LOS DATOS ENTREGADOS POR EL MINISTERIO DE CIENCIA, DATOS COVID 19, 29 DE ABRIL 2024.

B. PROCESO DE VACUNACIÓN

1. Dosis Bivalente

Al 13 de marzo 2024 se registra una cobertura de 25,53% de toda la población objetiva del país en dosis bivalente. Esta cobertura para el personal de salud menor de 50 años es de 71,52%, para las personas con enfermedades crónicas menores de 50 es de 34,9%, en mayores de 50 es de 47,69%, en otros grupos priorizados menores de 50 es 13,5% y en las personas de 12 a 49 años es 6,93%.

Las regiones que presentan mayor cobertura total son: O'Higgins (28,78%), Maule (28,63%), Ñuble (27,29%), Metropolitana (26,76%) y Valparaíso (26,1%). Por otro lado, las regiones que presentan menor cobertura son: Los Lagos (18,48%), Atacama (20,7%), Coquimbo (22%), Araucanía (22,03%) y Aysén (23,25%).

TABLA 1. DOSIS BIVALENTE ADMINISTRADA POR MES Y SU VARIACIÓN PORCENTUAL.

Fecha vacunación	Vacunados	Variación porcentual
Octubre de 2022	160.153	-
Noviembre de 2022	763.083	376,5%
Diciembre de 2022	322.494	-57,7%
Enero de 2023	546.054	69,3%
Febrero de 2023	309.687	-43,3%
Marzo de 2023	479.333	54,8%
Abril de 2023	422.243	-11,9%
Mayo de 2023	395.526	-6,3%
Junio de 2023	298.010	-24,7%
Julio de 2023	144.036	-51,7%
Agosto de 2023	60.920	-57,7%
Septiembre de 2023	20.294	-66,7%
Octubre de 2023	19.677	-3,0%
Noviembre de 2023	12.210	-38%
Diciembre de 2023	311	-97%

FUENTE: ELABORACIÓN PROPIA CIPS-UDD A PARTIR DE LOS DATOS ENTREGADOS POR EL DEPARTAMENTO DE ESTADÍSTICAS E INFORMACIÓN DE SALUD (DEIS) 13 DE MARZO 2024.

TABLA 2. COBERTURA DOSIS BIVALENTE GRUPOS PRIORIZADOS (ACTUALIZADO AL 13 DE MARZO)

Persona	Población objetiva	Cantidad de dosis administradas	Cobertura
Personal de Salud menor a 50 años	380.948	272.518	71,54%
Personas con enfermedades crónicas menor a 50 años	1.057.310	369.120	34,91%
Dosis acumuladas en mayores de 50 años	5.519.297	2.631.997	47,69%
Otros grupos menores priorizados menores de 50 años	1.368.301	184.659	13,50%
Personas entre 12-49 años	7.162.075	496.086	6,93%
Total	15.487.931	3.954.380	25,53%

FUENTE: ELABORACIÓN PROPIA CIPS-UDD A PARTIR DE LOS DATOS ENTREGADOS POR EL DEPARTAMENTO DE ESTADÍSTICAS E INFORMACIÓN DE SALUD (DEIS) 13 DE MARZO 2024.

TABLA 3. COBERTURA DOSIS BIVALENTE POR REGIÓN (ACTUALIZADO AL 13 DE MARZO).

Región	Cobertura Total
Región del Libertador General Bernardo O'Higgins	28,78%
Región del Maule	28,63%
Región de Ñuble	27,29%
Región Metropolitana	26,76%
Región de Valparaíso	26,10%
Región de Los Ríos	25,73%
Región de Magallanes	25,46%
Región del Biobío	24,44%
Región de Antofagasta	24,31%

Región de Arica y Parinacota	24,28%
Región de Tarapacá	24,13%
Región de Aysén	23,25%
Región de la Araucanía	22,03%
Región de Coquimbo	22,00%
Región de Atacama	20,70%
Región de Los Lagos	18,49%

FUENTE: ELABORACIÓN PROPIA CIPS-UDD A PARTIR DE LOS DATOS ENTREGADOS POR EL DEPARTAMENTO DE ESTADÍSTICAS E INFORMACIÓN DE SALUD (DEIS) 13 DE MARZO 2024.

C. CAMPAÑA DE VACUNACIÓN DE REFUERZO SARS-COV 2

Este mes se reactivó la campaña de vacunación contra el SARS-CoV-2 dada la aprobación de la vacuna monovalente contra la nueva variante ómicron XBB.1.5, centrándose específicamente en los grupos etarios mayores e inmunocomprometidos. Hasta el 26 de abril, se registra una cobertura del 18,4% con respecto a la población objetivo definida para esta campaña. El grupo principal con mayor cobertura son las personas mayores de 80 años, con un 32,15%, mientras que las embarazadas presentan la menor cobertura, con un 2,98%.

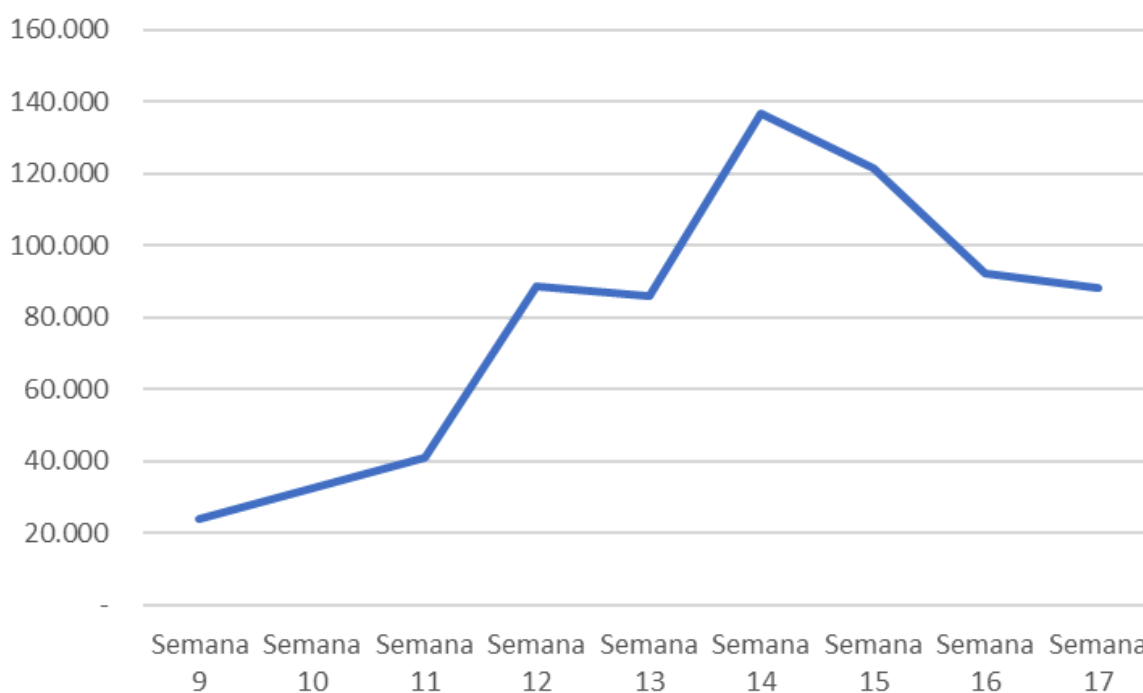
Se registra una tendencia preocupante en la cantidad de dosis administradas durante esta campaña de vacunación. En la semana epidemiológica 15 (7 al 13 de abril), la cantidad de dosis administradas disminuyó un 11% respecto a la semana anterior. Esta disminución se intensificó en la semana epidemiológica 16 (14 al 20 de abril), con una caída del 24% en comparación con la semana anterior, lo que representó un descenso de 121.624 a 92.467 dosis administradas. En la última semana registrada (21 al 27 de abril), se observa nuevamente una disminución del 5% en la cantidad de inoculaciones, descendiendo de 92.467 a 88.041 dosis. Es preocupante el hecho de que estemos vacunando a menos de 100.000 personas contra el COVID, lo que termina reflejándose en una cobertura alarmantemente baja.

TABLA 4. COBERTURA CAMPAÑA VACUNACIÓN (ACTUALIZADO AL 26 DE ABRIL).

Grupo objetivo	Cobertura	Cantidad de dosis	Población objetivo
60 - 69	15,73%	268.111	1.704.396
70 - 79	26,88%	247.020	918.843
80 y más	32,15%	127.492	396.587
Embarazadas	2,98%	5.061	170.013
Inmunocomprometidos desde los 6 meses	6,05%	6.364	105.194
Personas con comorbilidades entre 6 meses y 59 años	13,27%	238.186	1.795.550
Trabajadores de la salud	27,78%	125.709	452.546
Total	18,4%	1.017.943	5.543.129

FUENTE: ELABORACIÓN PROPIA CIPS-UDD A PARTIR DE LOS DATOS ENTREGADOS POR EL DEPARTAMENTO DE ESTADÍSTICAS E INFORMACIÓN DE SALUD (DEIS) 26 DE ABRIL 2024

GRÁFICO 2. DOSIS ADMINISTRADAS DURANTE LA CAMPAÑA DE VACUNACIÓN DE REFUERZO SARS-COV 2.

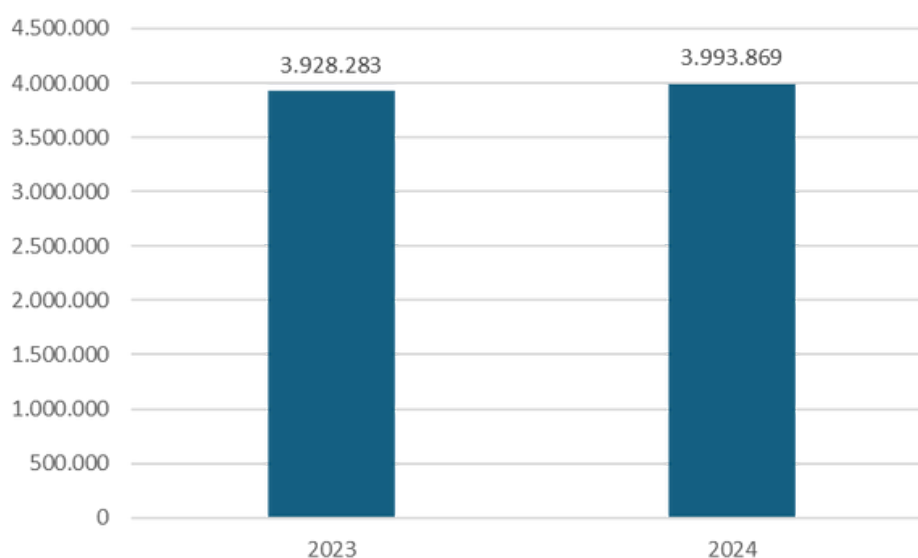


FUENTE: ELABORACIÓN PROPIA CIPS-UDD A PARTIR DE LOS DATOS ENTREGADOS POR EL DEPARTAMENTO DE ESTADÍSTICAS E INFORMACIÓN DE SALUD (DEIS) 26 DE ABRIL 2024.

ESTADO VACUNACIÓN INFLUENZA 2024

- Según el Ministerio de Salud (MINSAL), la campaña de vacunación comenzó el 13 de marzo. Desde esa fecha hasta el 25 de abril, se registraron 3.993.869 inoculaciones. Comparando estos datos con los del año pasado, donde la campaña comenzó el 15 de marzo (según MINSAL, 2023), se administraron 3.928.283 vacunas hasta el 25 de abril del mismo año. Esto sugiere un aumento del 1,7% en el ritmo de vacunación este año.
- Actualmente, se registra una cobertura del 42,18% entre todos los grupos habilitados para vacunarse. Los grupos con mayor cobertura son el personal de salud público (79,58%), el personal de salud privado (70,39%), trabajadores avícolas y criaderos de cerdo (56,88%), los cuidadores/as de adultos mayores y funcionarios de ELEAM (55,77%) y las Trabajadores de la educación escolar y preescolar hasta 8° año básico (54,52%).
- Por otro lado, los grupos con menor cobertura de vacunación son las personas en estrategia capullo (16,27%), otras prioridades (29,39%), embarazadas (29,86%), personas de 60 y más años (37,68%) y los niños desde los 6 meses a 5 años (39,44%).

GRÁFICO 1. VACUNAS ADMINISTRADAS DESDE INICIO DE CAMPAÑA HASTA 25 DE ABRIL



FUENTE: ELABORACIÓN PROPIA CIPS-UDU A TRAVÉS DE LOS DATOS DISPONIBLES DEIS.

**TABLA 1. COBERTURA CAMPAÑA DE VACUNACIÓN INFLUENZA
(ACTUALIZADO AL 25 DE ABRIL)**

CRITERIO DE ELEGIBILIDAD	TOTAL POBLACIÓN	VACUNADOS 1° Y ÚNICA DOSIS	AVANCE DE VACUNACIÓN
P. de salud: Público	332.645	264.725	79,58%
P. de salud: Privado	119.901	84.393	70,39%
Trabajadores avícolas y criaderos de cerdo	36.705	20.878	56,88%
Cuidadores/as de adultos mayores y funcionarios de ELEM	64.545	35.994	55,77%
Trabajadores de la educación escolar y preescolar hasta 8° año básico	271.100	147.800	54,52%
Personas con patologías crónicas entre 11 a 59 años	1.475.044	696.702	47,23%
Niños/as de 6 a 10 años	1.243.974	557.696	44,83%
Niños/as desde los 6 meses a 5 años	1.299.547	512.601	39,44%
Personas de 60 y más años	3.857.662	1.453.629	37,68%
Embarazadas	170.013	50.765	29,86%
Otras prioridades	545.446	160.301	29,39%
Estrategia capullo	51.540	8.385	16,27%
Total	9.468.122	3.993.869	42,18%

FUENTE: DEPARTAMENTO DE ESTADÍSTICAS E INFORMACIÓN DE SALUD (DEIS) 25 DE ABRIL 2024

VACUNACIÓN INFLUENZA POR REGIONES

- Según la información disponible, se registró la cobertura de vacunación contra la influenza por regiones en Chile. Entre las regiones con mayor cobertura se encuentran: Maule (53,77%), O'Higgins (49,64%), Tarapacá (48,88%), Atacama (45,37%) y Magallanes (45,22 %).
- En contraste, las regiones con menor cobertura son: Arica y Parinacota (30,91%), Antofagasta (33,82%), Coquimbo (37,77%), Aysén (38,44%) y Los Ríos (38,53%). Cabe mencionar que la Región Metropolitana se sitúan como la sexta región con menor cobertura, registrando cobertura del 39,97% al 25 de abril.

TABLA 2. COBERTURA CAMPAÑA DE VACUNACIÓN INFLUENZA POR REGIÓN (ACTUALIZADO AL 25 DE ABRIL)

REGIÓN	TOTAL POBLACIÓN	VACUNADOS 1º Y ÚNICA DOSIS	AVANCE DE VACUNACIÓN
Maule	656.987	353.277	53,77%
O'Higgins	551.189	273.636	49,64%
Tarapacá	187.905	91.841	48,88%
Atacama	152.586	69.232	45,37%
Magallanes y la Antártica	93.920	42.468	45,22%
Ñuble	290.667	129.440	44,53%
Los Lagos	446.915	198.285	44,37%
Bíobío	811.709	356.250	43,89%
Araucanía	524.501	217.212	41,41%
Valparaíso	986.005	401.875	40,76%
Metropolitana	3.619.692	1.446.948	39,97%
Los Ríos	221.424	85.314	38,53%
Aysén	54.373	20.899	38,44%
Coquimbo	422.831	159.683	37,77%
Antofagasta	316.686	107.101	33,82%
Arica y Parinacota	130.732	40.408	30,91%

FUENTE: DEPARTAMENTO DE ESTADÍSTICAS E INFORMACIÓN DE SALUD (DEIS) 25 DE ABRIL 2024.

ESTIMACIÓN VACUNA INFLUENZA

CIPS-UDD también realizó una estimación de cuántas personas deberían vacunarse diariamente para alcanzar la meta sanitaria del 85% de cobertura para el 1 de junio (MINSAL, 2024). Según este análisis, hasta el 25 de abril, faltarían 4.054.035 personas por vacunar contra la influenza para cumplir con la meta. Considerando que quedan 36 días para llegar al 1 de junio, se deberían vacunar aproximadamente 112.612 personas diariamente para lograr dicho objetivo, lo cual según el promedio de vacunación de la semana pasada (93.861), todavía no se ha logrado.

TABLA 3. ESTIMACIÓN VACUNACIÓN DIARIA INFLUENZA 2024 (25 DE ABRIL)

POBLACIÓN OBJETIVA	9.468.122
POBLACIÓN VACUNADA CONTRA INFLUENZA	3.993.869
COBERTURA ACTUAL (25 DE ABRIL)	42%
POBLACIÓN PENDIENTE PARA LLEGAR AL 85%	4.054.035
DÍAS PARA LLEGAR AL 1 DE JUNIO	36
VACUNACIÓN DIARIA PARA LLEGAR AL 85% AL 1 DE JUNIO	112.612
PROMEDIO DE VACUNACIÓN SEMANA 15 AL 21 DE ABRIL	93.861

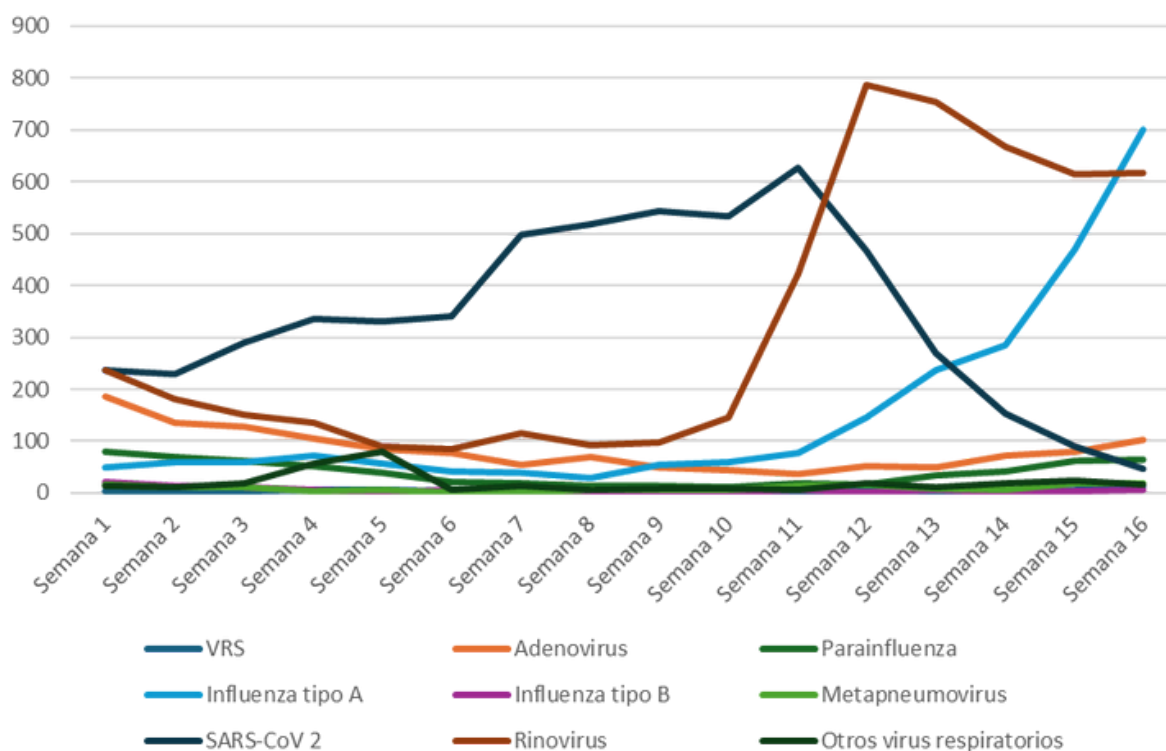
FUENTE: ELABORACIÓN PROPIA CIPS-UDD A TRAVÉS DE LOS DATOS DEIS 25 DE ABRIL.

CASOS REPORTADOS VIRUS RESPIRATORIOS 2024

A través de los datos proporcionados por el Instituto de Salud Pública (ISP), se ha registrado un incremento en los casos de virus respiratorios notificados en los centros centinelas. Se observa que los casos de Influenza tipo A comenzaron a aumentar en la semana epidemiológica 15 (7 al 13 de abril), con un aumento del 65% con respecto a la semana 14. Posteriormente, en la última semana epidemiológica registrada (14 al 20 de abril), los casos de Influenza tipo A experimentaron un incremento del 49% en comparación con la semana 15.

Durante esta última semana epidemiológica (14 al 20 de abril), los casos de Influenza tipo A compone 44% de los casos de virus respiratorios reportados en el ISP, los otros virus mayormente reportados son Rinovirus (39%) y Adenovirus (6,4%%).

GRÁFICO 2. CASOS DETECTADOS DE VIRUS RESPIRATORIOS, SEGÚN SEMANA EPIDEMIOLÓGICA 2024.



FUENTE: ELABORACIÓN PROPIA CIPS-UDD A TRAVÉS DE LOS DATOS DISPONIBLES ISP.

CENTRO DE POLÍTICAS PÚBLICAS E INNOVACIÓN EN SALUD



CIPS UDD

Facultad de Gobierno



Av. La Plaza 680, Las Condes



+56 2 258 756 87



@cips_udd



@cips.udd