



CENTRO DE POLÍTICAS
PÚBLICAS E INNOVACIÓN
EN SALUD

Informe de vacunación y virus respiratorios

ABRIL

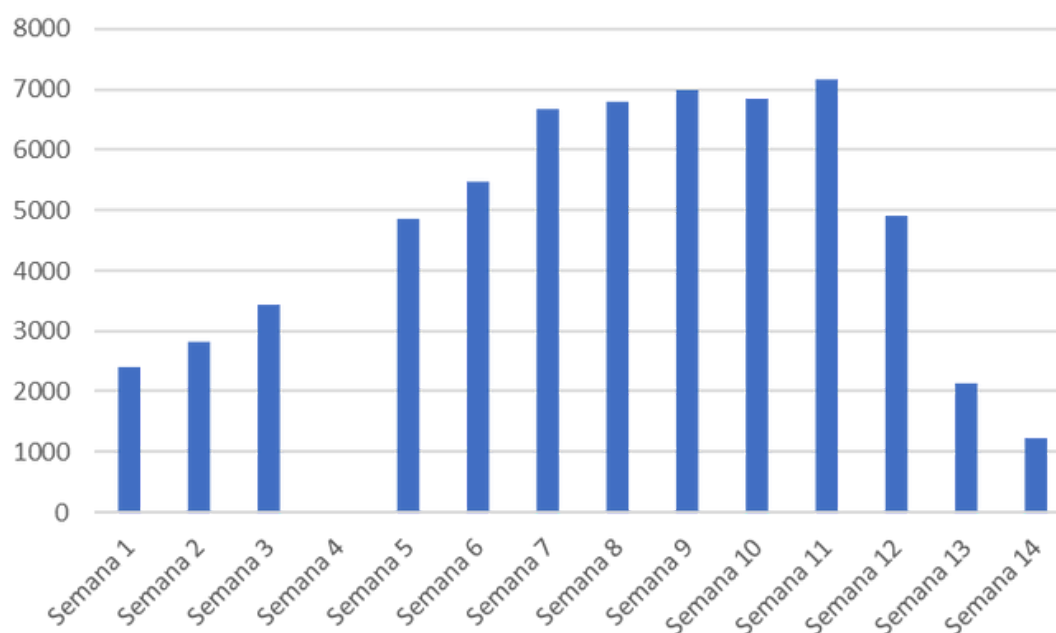
2024

A. ANÁLISIS DE LA PANDEMIA

CASOS CONFIRMADOS COVID -19 POR SEMANA EPIDEMIOLÓGICA

- Según las cifras oficiales publicadas sobre los casos de COVID-19, se ha observado una notable disminución desde la semana 12 (del 17 al 23 de marzo). Entre la semana 11 y la semana 12 del calendario epidemiológico, los casos disminuyeron en un 31%. Posteriormente, entre la semana 12 y la semana 13, esta disminución fue del 57%. Finalmente, entre la semana 13 y la semana 14, se registró una reducción del 43%.
- A partir de la información de los reportes epidemiológicos de la OMS, se comunica que los casos de COVID en Chile han disminuido un 19% en los últimos 28 días, reportando un total de 21.050 casos. Sin embargo, también se destaca un aumento del 5% en los casos en Unidades de Cuidados Intensivos (UCI). Chile se ubica como el tercer país con la mayor cantidad de personas ingresadas a UCI y el segundo país con mayor número de fallecidos en la región de América, registrando 112 casos en los últimos 28 días.

GRÁFICO 1. CASOS CONFIRMADOS COVID-19 POR SEMANA EPIDEMIOLÓGICA.



FUENTE: ELABORACIÓN PROPIA CIPS-UDD A PARTIR DE LOS DATOS ENTREGADOS POR EL MINISTERIO DE CIENCIA, DATOS COVID 19, 17 DE ABRIL 2024

B. PROCESO DE VACUNACIÓN

1. Dosis Bivalente

Al 13 de marzo 2024 se registra una cobertura de 25,53% de toda la población objetiva del país en dosis bivalente. Esta cobertura para el personal de salud menor de 50 años es de 71,52%, para las personas con enfermedades crónicas menores de 50 es de 34,9%, en mayores de 50 es de 47,69%, en otros grupos priorizados menores de 50 es 13,5% y en las personas de 12 a 49 años es 6,93%.

Las regiones que presentan mayor cobertura total son: O'Higgins (28,78%), Maule (28,63%), Ñuble (27,29%), Metropolitana (26,76%) y Valparaíso (26,1%). Por otro lado, las regiones que presentan menor cobertura son: Los Lagos (18,48%), Atacama (20,7%), Coquimbo (22%), Araucanía (22,03%) y Aysén (23,25%).

TABLA 1. DOSIS BIVALENTE ADMINISTRADA POR MES Y SU VARIACIÓN PORCENTUAL.

Fecha vacunación	Vacunados	Variación porcentual
Octubre de 2022	160.153	-
Noviembre de 2022	763.083	376,5%
Diciembre de 2022	322.494	-57,7%
Enero de 2023	546.054	69,3%
Febrero de 2023	309.687	-43,3%
Marzo de 2023	479.333	54,8%
Abril de 2023	422.243	-11,9%
Mayo de 2023	395.526	-6,3%
Junio de 2023	298.010	-24,7%
Julio de 2023	144.036	-51,7%
Agosto de 2023	60.920	-57,7%
Septiembre de 2023	20.294	-66,7%
Octubre de 2023	19.677	-3,0%
Noviembre de 2023	12.210	-38%
Diciembre de 2023	311	-97%

FUENTE: ELABORACIÓN PROPIA CIPS-UDD A PARTIR DE LOS DATOS ENTREGADOS POR EL DEPARTAMENTO DE ESTADÍSTICAS E INFORMACIÓN DE SALUD (DEIS) 13 DE MARZO 2024.

TABLA 2. COBERTURA DOSIS BIVALENTE GRUPOS PRIORIZADOS (ACTUALIZADO AL 13 DE MARZO)

Persona	Población objetiva	Cantidad de dosis administradas	Cobertura
Personal de Salud menor a 50 años	380.948	272.518	71,54%
Personas con enfermedades crónicas menor a 50 años	1.057.310	369.120	34,91%
Dosis acumuladas en mayores de 50 años	5.519.297	2.631.997	47,69%
Otros grupos menores priorizados menores de 50 años	1.368.301	184.659	13,50%
Personas entre 12-49 años	7.162.075	496.086	6,93%
Total	15.487.931	3.954.380	25,53%

FUENTE: ELABORACIÓN PROPIA CIPS-UDD A PARTIR DE LOS DATOS ENTREGADOS POR EL DEPARTAMENTO DE ESTADÍSTICAS E INFORMACIÓN DE SALUD (DEIS) 13 DE MARZO 2024.

TABLA 3. COBERTURA DOSIS BIVALENTE POR REGIÓN (ACTUALIZADO AL 13 DE MARZO).

Región	Cobertura Total
Región del Libertador General Bernardo O'Higgins	28,78%
Región del Maule	28,63%
Región de Ñuble	27,29%
Región Metropolitana	26,76%
Región de Valparaíso	26,10%
Región de Los Ríos	25,73%
Región de Magallanes	25,46%
Región del Biobío	24,44%
Región de Antofagasta	24,31%

Región de Arica y Parinacota	24,28%
Región de Tarapacá	24,13%
Región de Aysén	23,25%
Región de la Araucanía	22,03%
Región de Coquimbo	22,00%
Región de Atacama	20,70%
Región de Los Lagos	18,49%

FUENTE: ELABORACIÓN PROPIA CIPS-UDD A PARTIR DE LOS DATOS ENTREGADOS POR EL DEPARTAMENTO DE ESTADÍSTICAS E INFORMACIÓN DE SALUD (DEIS) 13 DE MARZO 2024.

C. CAMPAÑA DE VACUNACIÓN DE REFUERZO SARS-COV 2

Este mes se reactivó la campaña de vacunación contra el SARS-CoV-2 dada la aprobación de la vacuna monovalente contra la variante XBB.1.5, centrándose específicamente en los grupos etarios mayores e inmunocomprometidos. Hasta el 17 de abril, se registra una cobertura del 16,06% con respecto a la población objetivo definida para esta campaña. El grupo principal con mayor cobertura son las personas mayores de 80 años, con un 28,89%, mientras que las embarazadas presentan la menor cobertura, con un 2,55%.

TABLA 4. COBERTURA CAMPAÑA VACUNACIÓN (ACTUALIZADO AL 17 DE ABRIL).

Grupo objetivo	Cobertura	Cantidad de dosis	Población objetivo
60 - 69	13,68%	233.237	1.704.396
70 - 79	24,12%	221.644	918.843
80 y más	28,89%	114.562	396.587
Embarazadas	2,55%	4.327	170.013
Inmunocomprometidos desde los 6 meses	5,60%	5.892	105.194
Personas con comorbilidades entre 6 meses y 59 años	10,89%	195.540	1.795.550

Trabajadores de la salud	25,42%	115.045	452.546
Total	16,06%	890.247	5.543.129

FUENTE: ELABORACIÓN PROPIA CIPS-UDD A PARTIR DE LOS DATOS ENTREGADOS POR EL DEPARTAMENTO DE ESTADÍSTICAS E INFORMACIÓN DE SALUD (DEIS) 17 DE ABRIL 2024.

CENTRO DE POLÍTICAS PÚBLICAS E INNOVACIÓN EN SALUD



CIPS UDD

Facultad de Gobierno



Av. La Plaza 680, Las Condes



+56 2 258 756 87



@cips_udd



@cips.udd