



CENTRO DE POLÍTICAS  
PÚBLICAS E INNOVACIÓN  
EN SALUD

---

# MODALIDAD LIBRE ELECCIÓN TRATAMIENTO ONCOLÓGICO

ENERO

---

# 2023

## RESUMEN

Según las estadísticas vitales del INE del 2019, el cáncer se sitúa como la primera causa de muerte en Chile. Mientras que, en segundo lugar, se encuentran las enfermedades del sistema circulatorio que anteriormente era el principal factor de defunciones.

Debido a los retrasos en garantías de cáncer y el aumento de defunciones por la misma, el Centro de Políticas Públicas e Innovación en Salud (CIPS) de la Facultad de Gobierno de la Universidad del Desarrollo, realizó un análisis de las personas beneficiarias de Fonasa que están recibiendo su tratamiento oncológico en la Modalidad Libre Elección (MLE) a través del estudio de los datos abiertos en FONASA y los datos obtenidos vía Transparencia con el fin de indagar sobre el aporte del sistema privado al sistema público en esta enfermedad.

En total la Modalidad Libre Elección para pacientes FONASA contempla 29 prestaciones vinculadas al tratamiento de cáncer que se pueden realizar en el sector privado. Estas prestaciones se dividen en quimioterapia, radioterapia y braquiterapia, siendo las más recurrentes las prestaciones por quimioterapia, es así que entre 2021 y 2022 el 59% de las prestaciones por tratamiento oncológico correspondían a ésta.

Debido a que los datos de transparencia de 2022 son hasta el 30 de noviembre, se realizó la comparación en el mismo periodo de tiempo con años anteriores. Es así que, desde 2019 hasta el 30 de noviembre de 2022 se realizaron un total de 13.309 prestaciones oncológicas en modalidad libre elección para un total de 5.482 beneficiarios de Fonasa.

Entre los principales hallazgos se documenta un aumento constante en la cantidad de prestaciones realizadas en MLE para el tratamiento oncológico, a excepción de 2022 en que, si bien hubo un aumento, fue mucho menor que en los años analizados.

Entre el 30 de noviembre 2019 hasta el 30 de noviembre 2020 hubo un aumento de 101% (de 935 prestaciones a 1.888) del uso de esta modalidad y desde el 2020 hasta el 2021 esta variación fue del 133% (de 1.888 a 4.406). El incremento de prestaciones que optaron por este tipo de modalidad en 2022, para igual periodo de tiempo, (entre el 30 de noviembre 2021 hasta el 30 de noviembre 2022) fue de 4,4%, pero con un total de 4.600 prestaciones. Si bien es el más baja en los últimos cuatro años, es el año en que más prestaciones oncológicas se hizo.

De estos datos se puede inferir que las personas beneficiarias de Fonasa que han sido diagnosticados con cáncer, han visto como una oportunidad para la atención y tratamiento a la Modalidad Libre Elección, aun cuando signifique un copago. El valor promedio de las prestaciones por tratamiento oncológico en MLE, según el libro de aranceles, es de \$1.926.215.

El por qué de esta preferencia de los pacientes es recomendable estudiarlas a fondo por la autoridad sanitaria. En este documento hay tanto prestaciones GES como no GES y resulta necesario que se pueda analizar cuáles de las prestaciones de Modalidad Libre Elección son GES y por qué las personas han optado por un copago.

Dentro del contexto de las oportunidades GES incumplidas en relación a cáncer, entre 2021 y 2022 aumentaron en 81% la cantidad de retrasos GES asociadas a cáncer, de acuerdo a un informe publicado en noviembre por CIPS-UDD. Si existiese relación de uso de Modalidad Libre Elección con GES, evidencia la importancia de fortalecer el sistema público para disminuir las listas de espera y reducir el gasto de bolsillo de las personas para su tratamiento, como también, fortalecer la Modalidad Libre Elección mientras se fortalece la atención en el sistema público.

En este fortalecimiento de la Modalidad Libre Elección es indispensable tener en cuenta quiénes son los usuarios más recurrentes. De acuerdo con el análisis realizado para este informe, en 2021 y 2022, el 56% de estas prestaciones fueron realizadas a mujeres y 44% a hombres. Por otro lado, en 2022, el 58% de estas prestaciones correspondían a personas del tramo B, con un total de 2.649 prestaciones; luego 29% (1.323) pertenecen al tramo D y 12% (556 prestaciones) del tramo FONASA C. Respecto a los grupos etarios que hacen uso de este servicio, en 2022, 62% de las prestaciones para su tratamiento oncológico fueron realizadas por personas mayores de 60 años, mientras que 21% son pertenecientes a personas entre 50 a 59 años y 17% restante es de personas menores a 49 años.

Resulta relevante entonces, fortalecer la Modalidad Libre Elección para mujeres, mayores de 60 años y enfocarse no sólo en su diagnóstico y tratamiento, sino que, además, fortalecer la prevención de esta enfermedad que se ha convertido en la principal causa de muerte en Chile.

## **Tratamiento oncológico MLE**

La modalidad libre elección (MLE) es una de las modalidades de atención que permite a los usuarios de FONASA pertenecientes al tramo B, C y D de elegir al profesional y/o entidad del sector público o privado. Esta modalidad surgió en 1985 a través de la ley 18.469 (BCN, 2022) y fue refundida al 2006. En este tipo de modalidad se recibe un copago por parte de FONASA dependiendo del nivel de la prestación, sujeto al libro de aranceles y el porcentaje restante la debe pagar el propio paciente (FONASA, 2022).

Para este trabajo se analizaron las prestaciones pertenecientes al tratamiento oncológico, las cuales se dividen en radioterapia, braquiterapia o quimioterapia que se ingresó al 2020 a MLE.

### **Tratamiento oncológico – Prestaciones por subgrupo FONASA 2019-2022 (30 de noviembre de su respectivo año)**

Dada que la información disponible de 2022 sólo llegaba hasta el 30 noviembre, las comparaciones con años anteriores se realizaron en período iguales para analizar su variación.

Los tratamientos oncológicos en MLE se dividen en tres categorías: I) Braquiterapia; II) quimioterapia; III) radioterapia. Cabe mencionar que en 2019 no se realizaron prestaciones por quimioterapia, debido a que al 2020 se incorporaron este tipo de tratamiento para la MLE (FONASA, 2021).

Entre el 30 de noviembre 2019 y 30 de noviembre 2020 las prestaciones de braquiterapia aumentaron 187%, mientras que para las radioterapias este aumentó 28%. Las prestaciones de braquiterapia incluyen: I) Tratamiento integral de braquiterapia endocavitaria; II) tratamiento integral de braquiterapia de implante permanente; y III) tratamiento integral alta o mediana dosis, HDR (high-dose radiation). (tabla 1)

Para 2021 la cantidad de prestaciones por quimioterapia aumentó 320% comparado con 2020, siendo esta categoría donde más prestaciones se realizaron para el tratamiento oncológico el año pasado. Por otro lado, las prestaciones de radioterapia aumentaron en un 31% y en braquiterapia en 139%. (tabla 1)

Según la información obtenida al 30 de noviembre del 2022 disminuyó la cantidad de prestaciones por braquiterapia en 5,7%, mientras que aumentó quimioterapia y radioterapia en 7,9% y 0,5%, respectivamente (tabla 1).

**Tabla 1. Tratamiento oncológico en MLE por subgrupo de prestación 2019-2022 (30 de noviembre de su respectivo año).**

Categoría	2019	2020	2021	2022	Variación porcentual 2020 respecto al 2019	Variación porcentual 2021 respecto al 2020	Variación porcentual 2022 respecto al 2021
Braquiterapia	46	132	316	298	187%	139%	-5,70%
Quimioterapia	-	617	2.594	2.798	-	320%	7,86%
Radioterapia	889	1.139	1.496	1.504	28%	31%	0,53%
Total de todas las prestaciones	935	1.888	4.406	4.600	101,93%	133,37%	4,40%

Fuente: Elaboración propia CIPS-UDD a partir de los datos de FONASA datos abiertos modalidad libre elección 2019-2021 y datos otorgados vía transparencia 2022.

Al 30 de noviembre 2019, el 95% de las prestaciones fueron para radioterapia y 5% por braquiterapia. Luego en 2020, 60% de las prestaciones fueron por radioterapia, 33% por quimioterapia y 7% por braquiterapia. Después al 30 de noviembre 2021, el 59% de las prestaciones para el tratamiento oncológico fueron de quimioterapias y 34% por radioterapias y solo 7% prestaciones para el subgrupo de la braquiterapia. Finalmente, al 30 de noviembre 2022 se observa que 60,8% de las prestaciones fueron por quimioterapia, 32,7% por radioterapia y 6,5% por braquiterapia.

**Tabla 2. Tratamiento oncológico en MLE por subgrupo de prestación 2019-2022 (30 de noviembre de su respectivo año). Porcentajes**

Categoría	2019	2020	2021	2022
Braquiterapia	5%	7%	7%	6,5%
Quimioterapia	0%	33%	59%	60,8%
Radioterapia	95%	60%	34%	32,7%
Total de todas las prestaciones	100%	100%	100%	4.600

Respecto a la proporción de prestaciones, se observa que al 2022 se mantiene a los valores de años anteriores. Un 60,8% de las prestaciones son por quimioterapia, mientras que 32,7% son por radioterapia y 6,5% por braquiterapia.

En relación a la tabla 3, se observa que durante todos los años aumentó constante en las prestaciones para el tratamiento oncológico. Entre el 2019 al 2020 aumentó 107% este tipo de tratamiento en MLE, luego entre 2020 al 2021 esta variación fue del 140,1%. Hasta el 30 de noviembre 2022 disminuyó 14% respecto al 2021, aunque para este último año no se tienen los datos completos.

**Tabla 3. Tratamiento oncológico en MLE 2019-2022 (Datos anuales y 30 de noviembre 2022)**

Año	Total de prestaciones	Variación respecto al año anterior
2019	1.081	-
2020	2.243	107,5%
2021	5.385	140,1%
2022 (Corte de los datos al 30 de noviembre)	4.600	-14,6%

Fuente: Elaboración propia CIPS-UDD a partir de los datos de FONASA datos abiertos modalidad libre elección 2019-2021 y datos otorgados por transparencia 2022.

**Gráfico 1. Proporción de prestaciones por tratamiento oncológico en 2019-2022 (30 de noviembre de su respectivo año).**



Fuente: Elaboración propia CIPS-UDD a partir de los datos otorgados por transparencia 2022

## **Tratamiento oncológico en modalidad libre elección por género 2019-2022 (30 de noviembre de su respectivo año)**

-Se evidencia que en todos los años las prestaciones para tratamiento oncológico son mayoritariamente realizadas por mujeres. Al 30 de noviembre 2021, 56% de estas prestaciones fueron hechas por mujeres y el restante (44%) por hombres.

-Anualmente las prestaciones van en aumento para ambos sexos. En los hombres, entre 2019 y 2020, aumentó 97% la cantidad de prestaciones para este tipo de tratamiento (de 393 a 776 prestaciones realizadas). En mujeres esta variación fue de 105% (de 542 a 1.112 prestaciones). Entre 2020 y 2021 volvió a aumentar en ambos la cantidad de prestaciones. Esta variación para hombres fue de 148% (776 a 1.926 prestaciones) y en mujeres 123% (1.112 a 2.480). Finalmente, entre 2021 y 2022, aumentó las prestaciones para hombres en 4,8% y 4,07% en mujeres.

-Al 2022 se observa que los hombres componen 44% de las prestaciones oncológicas y el restante 56% son por mujeres, manteniendo la proporción de años anteriores como el 2020 y 2021.

-El subgrupo con mayor variación en 2022 fue en el tratamiento por quimioterapia. Para el caso de los hombres aumentó 4,33% respecto al año anterior. Por otro lado, en mujeres, el tratamiento de quimioterapia aumentó 10,92% en 2022 respecto al 2021 con 1.544 prestaciones realizadas.

-En 2022, un 45% de las prestaciones de quimioterapia en MLE fueron realizadas por hombres, mientras que el 55% fueron por mujeres. Esta misma proporción se observa en la radioterapia, donde los hombres componen 49% de estas prestaciones y 51% por mujeres.

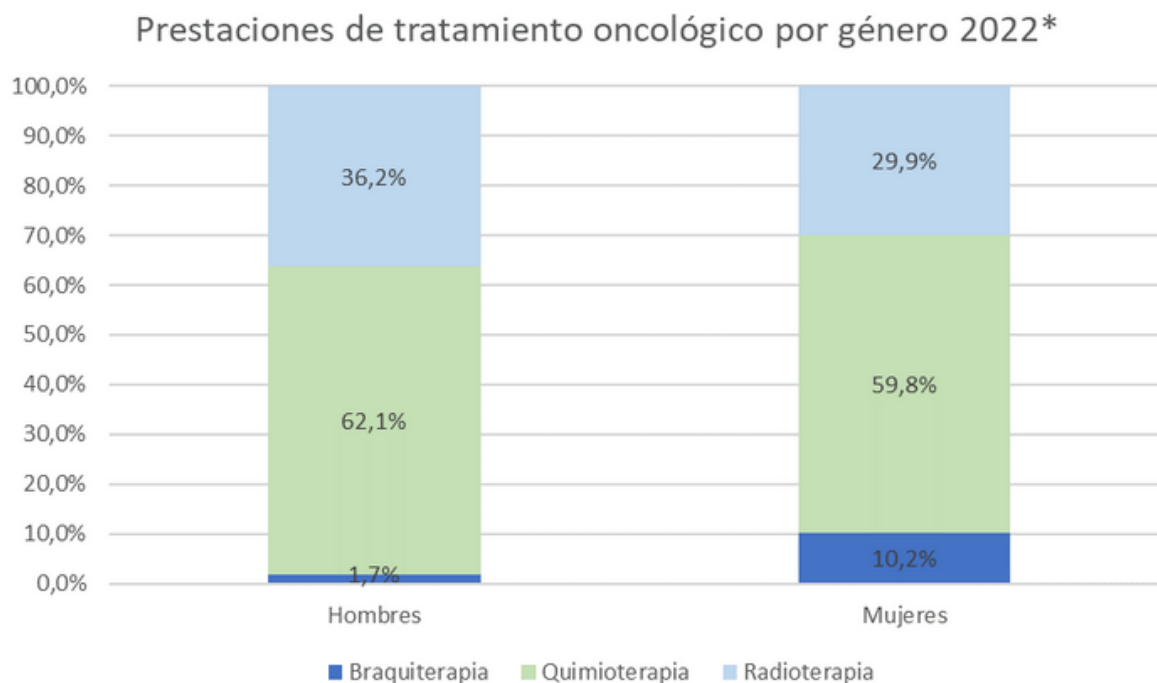
-La composición de los subgrupos para hombres no cambió en 2022. El 62,1% de las prestaciones son por quimioterapia, 36,2% son por radioterapia y el restante, 1,7%, por braquiterapia. Para el caso de las mujeres, 59,8% son prestaciones de quimioterapia, 29,9% por radioterapia y 10,2% por braquiterapia.

**Tabla 4. Tratamiento oncológico en modalidad libre elección por género 2019-2022 y su variación (30 de noviembre de su respectivo año)**

Género	Subgrupo de prestación	2019	2020	2021	2022	Variación porcentual 2020 respecto al 2019	Variación porcentual 2021 respecto al 2020	Variación porcentual 2022 respecto al 2021
Hombres	Braquiterapia	3	8	45	34	166,67%	462,50%	-24,44%
	Quimioterapia	-	261	1.202	1.254	-	360,54%	4,33%
	Radioterapia	390	507	679	731	30,00%	33,93%	7,66%
	Prestaciones totales hombres	393	776	1.926	2.019	97,46%	148,20%	4,83%
Mujeres	Braquiterapia	43	124	271	264	188,37%	118,55%	-2,58%
	Quimioterapia	-	356	1.392	1.544	-	291,01%	10,92%
	Radioterapia	499	632	817	773	26,65%	29,27%	-5,39%
	Prestaciones totales mujeres	542	1.112	2.480	2.581	105,17%	123,02%	4,07%

Fuente: Elaboración propia CIPS-UDD a partir de los datos de FONASA datos abiertos modalidad libre elección 2019-2021 y datos otorgados por transparencia 2022.

**Gráfico 2. Proporción de prestaciones de tratamiento oncológico por género en 2022.**



Fuente: Elaboración propia CIPS-UDD a partir de los datos otorgados por transparencia FONASA hasta 30 noviembre de 2022.



## Tratamiento oncológico en modalidad libre elección por tramo FONASA 2019-2022

-La modalidad libre elección es una de las modalidades de atención que permite a los usuarios de FONASA pertenecientes del tramo B, C y D de elegir al profesional y/o entidad del sector público o privado.

-Hasta el 30 de noviembre de 2020 aumentó el total de prestaciones en todos los grupos FONASA disponibles a esta modalidad. Este aumento para el tramo D fue de 103% respecto al año anterior, mientras que para el tramo B fue 100% y finalmente, en el tramo C aumentó 113%. Para el 2021 se evidenció un aumento mayor al del año anterior. La variación del tramo D es 158%, para el caso del tramo B el aumento es de 125% y 107% para el tramo C. Finalmente al 30 de noviembre del 2022 las prestaciones para el tramo B y C aumentaron en 13% y 4% respectivamente, mientras que se observa disminución en el tramo D del 7,8%.

-A partir de los datos otorgados por transparencia se observa que 58% de las prestaciones por tratamiento oncológico en 2022 son del tramo B, por otro lado 27% son del tramo D y 15% del tramo C.

-Cabe mencionar que al 2022, 57% de las prestaciones por quimioterapia fueron del tramo B, 31% fueron del tramo D y 12% del tramo C. En las prestaciones de radioterapia 63% pertenecieron al tramo B, 26% al tramo D y 11% al tramo C.

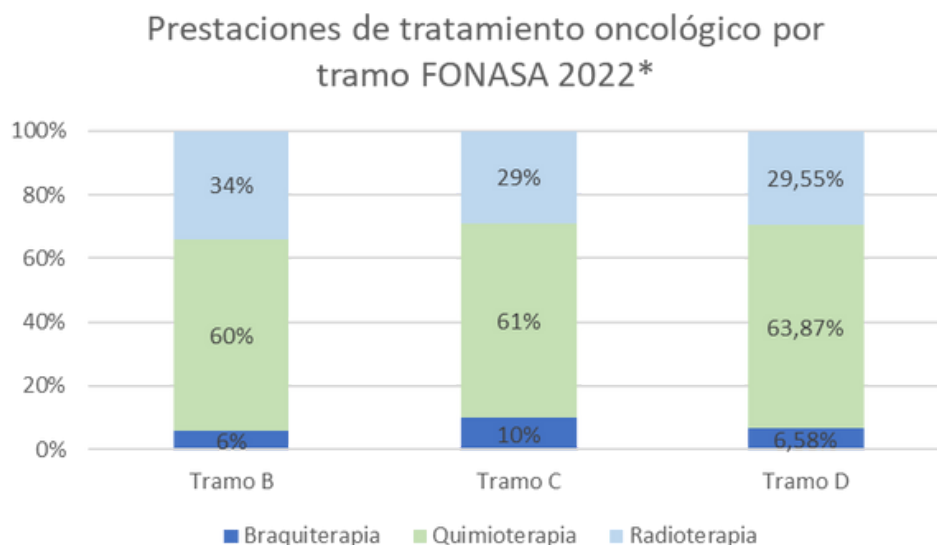
-También en 2022, 60% del total de prestaciones del tramo B del tratamiento oncológico son por quimioterapia, 34% son por radioterapia y 6% por braquiterapia. Para el tramo C 61% son por quimioterapia, 29% por radioterapia y 10% por braquiterapia. Finalmente, en el tramo D, 63,87% de las prestaciones por tratamiento oncológico son de quimioterapias, 29,55% de radioterapia y 6,58% por braquiterapia.

**Tabla 5. Tratamiento oncológico en modalidad libre elección por tramo FONASA 2019-2022 y su variación porcentual respecto al año anterior (30 de noviembre de su respectivo año).**

Tramo Fonasa	Subgrupo de prestación	2019	2020	2021	2022*	Variación porcentual 2020 respecto al año anterior	Variación porcentual 2021 respecto al año anterior	Variación porcentual 2022 respecto al año anterior
Tramo B	Braquiterapia	16	82	175	156	412,50%	113,41%	-10,86%
	Quimioterapia	-	295	1.266	1.592	-	329,15%	25,75%
	Radioterapia	502	659	892	901	31,27%	35,36%	1,01%
	Prestaciones totales tramo B	518	1.036	2.333	2.649	100,00%	125,19%	13,54%
Tramo C	Braquiterapia	8	28	48	55	250,00%	71,43%	14,58%
	Quimioterapia	-	108	317	340	-	193,52%	7,26%
	Radioterapia	112	120	166	161	7,14%	38,33%	-3,01%
	Prestaciones totales tramo C	120	256	531	556	113,33%	107,42%	4,71%
Tramo D	Braquiterapia	22	22	93	87	0,00%	322,73%	-6,45%
	Quimioterapia	-	228	966	845	-	323,68%	-12,53%
	Radioterapia	251	305	376	391	21,51%	23,28%	3,99%
	Prestaciones totales tramo D	273	555	1.435	1.323	103,30%	158,56%	-7,80%

Fuente: Elaboración propia CIPS-UDD a partir de los datos de FONASA datos abiertos modalidad libre elección 2019-2021 y datos otorgados por transparencia 2022.

### Gráfico 3. Proporción de prestaciones de tratamiento oncológico por tramo FONASA en 2022.



Fuente: Elaboración propia CIPS-UDD a partir de los datos otorgados por transparencia FONASA hasta 30 noviembre de 2022.

### Tratamiento oncológico en modalidad libre elección por grupo etario (30 de noviembre de su respectivo año)

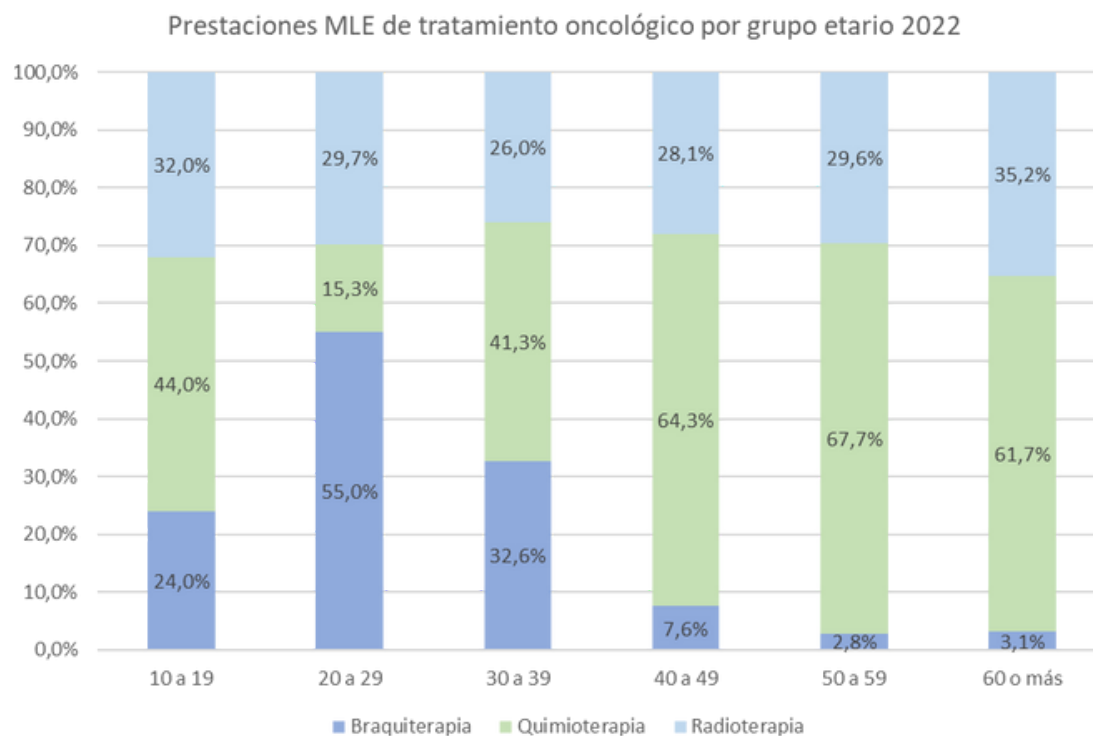
- Los grupos etarios donde más variación hubo en prestaciones oncológicas durante 2021 comparado con 2020 es en las personas de 20 a 29 años con una variación del 400%. Luego en el grupo de 40 a 49 años se presenta aumentó del 154%, mientras que el grupo de 50 a 59 años esta variación fue 148%. Finalmente, en los mayores de 60 el aumentó fue 123% y en 30 a 39 años es del 97%. Cabe mencionar que en el grupo 0 a 9 años se presentan solo 2 prestaciones para tratamiento oncológico en MLE al 2021 y el grupo etario de 10 a 19 años presenta solo 14 prestaciones.
- Al 2022 en casi todos los grupos etarios se concentra la mayor cantidad de prestaciones en quimioterapia con porcentajes mayores al 40%. La única excepción es en el grupo etario de 20 a 29 años donde la mayor cantidad de prestaciones son por braquiterapia con 55% del total de prestaciones de tratamiento oncológico.
- Se observa que 62% de las prestaciones por quimioterapia al 2022 fueron realizadas por personas mayores a 60 años, 21% por el grupo etario de 50 a 59 años y el restante se divide en los grupos de 49 o menos años. Por otro lado, en radioterapia 66% de las prestaciones son realizadas por mayores de 60 años, 17% son del grupo entre 50 a 59 años y el 17% restante se divide entre los menores de 49 años. Cabe mencionar que el promedio de la edad de estas personas se sitúa en el rango etario de 50 a 69 años.

**Tabla 6. Tratamiento oncológico en modalidad libre elección por grupo etario 2019-2022 y su variación porcentual respecto al año anterior.**

Grupo Etario	Subgrupo de prestación	2019	2020	2021	2022*	Variación porcentual 2020 respecto al año anterior	Variación porcentual 2021 respecto al año anterior	Variación porcentual 2022 respecto al año anterior
0 a 9	Braquiterapia	-	-	-	-	-	-	-
	Quimioterapia	-	-	-	-	-	-	-
	Radioterapia	-	-	2	-	-	-	-
	Prestaciones totales del grupo etario	-	-	2	-	-	-	-
10 a 19	Braquiterapia	-	-	-	6	-	-	-
	Quimioterapia	-	-	1	11	-	-	1000,00%
	Radioterapia	4	5	8	8	25,00%	60,00%	0,00%
	Prestaciones totales del grupo etario	4	5	9	25	25,00%	80,00%	177,78%
20 a 29	Braquiterapia	-	7	84	61	-	1100,00%	-27,38%
	Quimioterapia	-	4	28	17	-	600,00%	-39,29%
	Radioterapia	10	18	33	33	80,00%	83,33%	0,00%
	Prestaciones totales del grupo etario	10	29	145	111	190,00%	400,00%	-23,45%
30 a 39	Braquiterapia	1	33	49	79	3200,00%	48,48%	61,22%
	Quimioterapia	-	39	136	100	-	248,72%	-26,47%
	Radioterapia	32	64	83	63	100,00%	29,69%	-24,10%
	Prestaciones totales del grupo etario	33	136	268	242	312,12%	97,06%	-9,70%
40 a 49	Braquiterapia	12	30	22	41	150,00%	-26,67%	86,36%
	Quimioterapia	-	68	386	348	-	467,65%	-9,84%
	Radioterapia	87	114	131	152	31,03%	14,91%	16,03%
	Prestaciones totales del grupo etario	99	212	539	541	114,14%	154,25%	0,37%
50 a 59	Braquiterapia	14	13	59	24	-7,14%	353,85%	-59,32%
	Quimioterapia	-	123	506	586	-	311,38%	15,81%
	Radioterapia	153	191	247	256	24,84%	29,32%	3,64%
	Prestaciones totales del grupo etario	167	327	812	866	95,81%	148,32%	6,65%
60 o más	Braquiterapia	19	49	102	87	157,89%	108,16%	-14,71%
	Quimioterapia	-	383	1.537	1.736	-	301,31%	12,95%
	Radioterapia	603	747	992	992	23,88%	32,80%	0,00%
	Prestaciones totales del grupo etario	622	1.179	2.631	2.815	89,55%	123,16%	6,99%

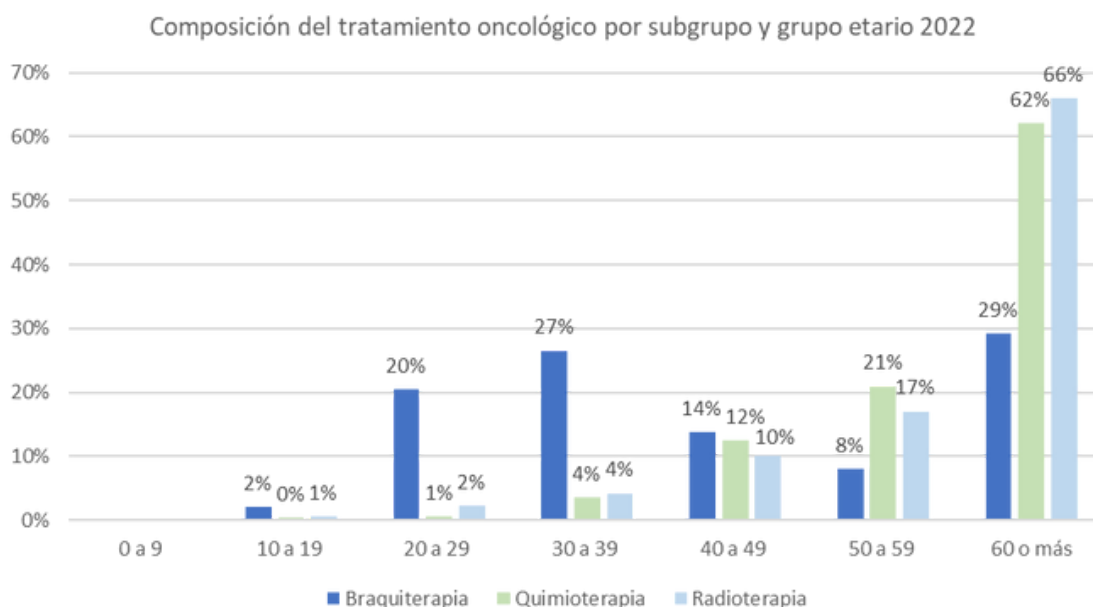
Fuente: Elaboración propia CIPS-UDD a partir de los datos de FONASA datos abiertos modalidad libre elección 2019-2021 y datos otorgados por transparencia 2022.

## Gráfico 4. Proporción de prestaciones de tratamiento oncológico por cada grupo etario en 2022.



Fuente: Elaboración propia CIPS-UDD a partir de los datos otorgados por transparencia FONASA 2022

## Gráfico 5. Tratamiento oncológico por subgrupo y grupo etario 2022



Fuente: Elaboración propia CIPS-UDD a partir de los datos de FONASA datos abiertos modalidad libre elección 2019-2021 y datos otorgados por transparencia 2022.

## **Tratamiento oncológico en modalidad libre elección por grupo etario hombres 2019-2022 (30 de noviembre de su respectivo año)**

-Los grupos etarios que presentan mayor variación en prestaciones oncológicas durante el 30 de noviembre 2020 al 30 de noviembre 2021 es en las personas de 50 a 59 años, donde aumentó 202% las prestaciones por este tratamiento (de 102 prestaciones a 309). También se presenta un aumento similar en el grupo etario de 40 a 49 años del 200% (de 35 a 105 prestaciones) y en los mayores de 60 años esta variación fue 147% (570 a 1.410 prestaciones).

-En 2021, el 73% de las prestaciones por quimioterapias en hombres son pertenecientes al grupo etario de mayores de 60 años. Luego por el grupo de 50 a 59 años componen 18% de estas prestaciones y el grupo de 40 a 49 años forma solo 7% de las prestaciones de quimioterapia al 2021, el 2% restante pertenece a los grupos etarios menores de 39 años.

-Se observa que, en 2022, el 45% de las prestaciones oncológicas en hombres son por quimioterapia y mayores de 60 años con un total de 900 prestaciones realizadas para este tratamiento. Por otro lado, 28% de las prestaciones oncológicas son realizadas por radioterapia y mayores de 60 años con 557 prestaciones realizadas.

-En 2022 en los grupos etarios de 30 años a mayores de 60 años, se evidencia que más del 40% de las prestaciones pertenece al tratamiento por quimioterapia. Esto es mayor en el grupo de 40 a 49 años donde 74,5% de sus prestaciones para tratamiento oncológico son por quimioterapia.

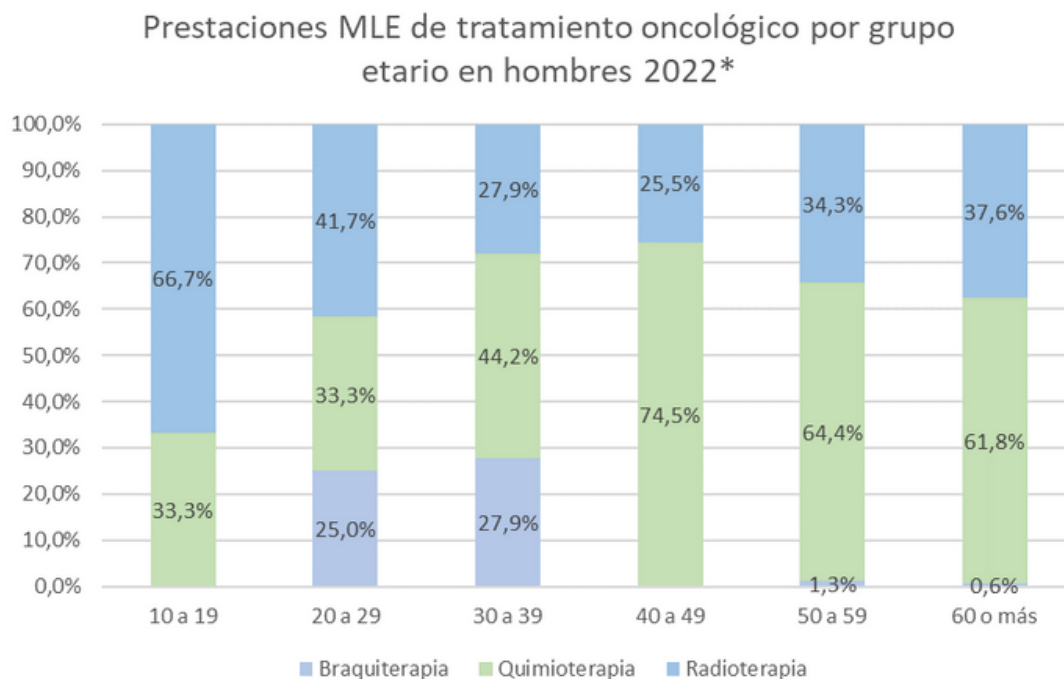
-En 2022 se mantiene que 73% de las prestaciones de quimioterapia pertenece a los mayores de 60 años. Después el grupo etario de 50 a 59 años compone 16% de este tipo de prestaciones y el restante 9% se divide en los menores de 49 años.

**Tabla 7. Tratamiento oncológico en modalidad libre elección por grupo etario en hombres 2019-2022 y su variación porcentual respecto al año anterior.**

Grupo Etario	Subgrupo de prestación	2019	2020	2021	2022*	Variación porcentual 2020 respecto al año anterior	Variación porcentual 2021 respecto al año anterior	Variación porcentual 2022 respecto al 2021
0 a 9	Braquiterapia	-	-	-	-	-	-	-
	Quimioterapia	-	-	-	-	-	-	-
	Radioterapia	-	-	1	-	-	-	-
	Prestaciones totales del grupo etario	-	-	1	-	-	-	-
10 a 19	Braquiterapia	-	-	-	-	-	-	-
	Quimioterapia	-	-	1	3	-	-	200,00%
	Radioterapia	2	5	5	6	150,00%	0,00%	20,00%
	Prestaciones totales del grupo etario	2	5	6	9	150,00%	20,00%	50,00%
20 a 29	Braquiterapia	-	-	6	9	-	-	50,00%
	Quimioterapia	-	4	16	12	-	300,00%	-25,00%
	Radioterapia	4	10	16	15	150,00%	60,00%	-6,25%
	Prestaciones totales del grupo etario	4	14	38	36	250,00%	171,43%	-5,26%
30 a 39	Braquiterapia	-	-	18	12	-	-	-33,33%
	Quimioterapia	-	9	16	19	-	77,78%	18,75%
	Radioterapia	9	14	23	12	55,56%	64,29%	-47,83%
	Prestaciones totales del grupo etario	9	23	57	43	155,56%	147,83%	-24,56%
40 a 49	Braquiterapia	-	-	-	-	-	-	-
	Quimioterapia	-	10	78	108	-	680,00%	38,46%
	Radioterapia	26	25	27	37	-3,85%	8,00%	37,04%
	Prestaciones totales del grupo etario	26	35	105	145	34,62%	200,00%	38,10%
50 a 59	Braquiterapia	-	1	-	4	-	-	-
	Quimioterapia	-	33	225	195	-	581,82%	-13,33%
	Radioterapia	53	68	84	104	28,30%	23,53%	23,81%
	Prestaciones totales del grupo etario	53	102	309	303	92,45%	202,94%	-1,94%
60 o más	Braquiterapia	3	7	21	9	133,33%	200,00%	-57,14%
	Quimioterapia	-	205	866	917	-	322,44%	5,89%
	Radioterapia	296	385	523	557	30,07%	35,84%	6,50%
	Prestaciones totales del grupo etario	299	570	1.410	1.483	90,64%	147,37%	5,18%

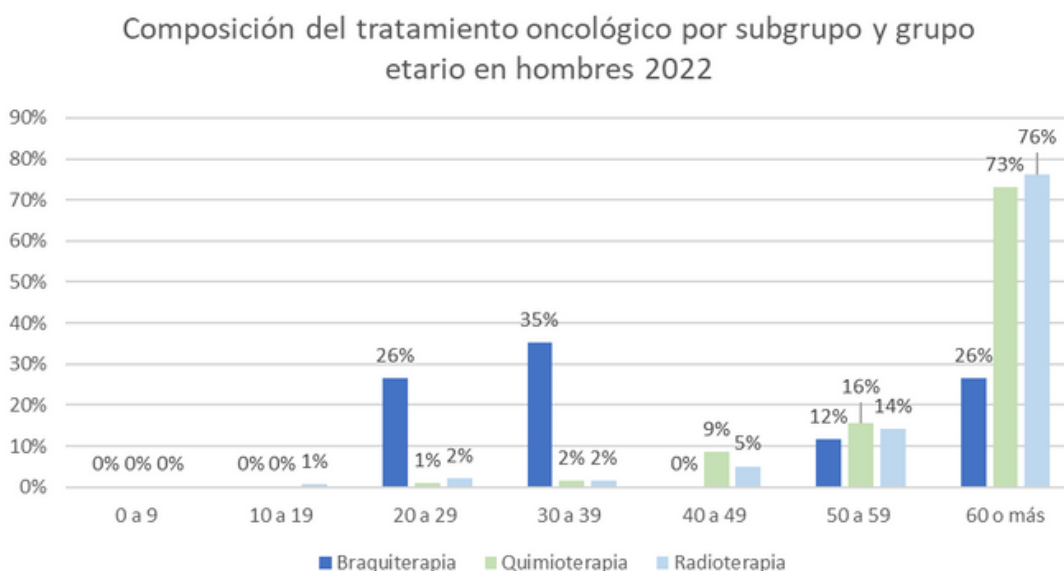
Fuente: Elaboración propia CIPS-UDD a partir de los datos de FONASA datos abiertos modalidad libre elección 2019-2021 y datos otorgados por transparencia noviembre 2022.

## Gráfico 6. Proporción de prestaciones de tratamiento oncológico por grupo etario en hombres al 2022.



Fuente: Elaboración propia CIPS-UDD a partir de los datos otorgados por transparencia FONASA 2022

## Gráfico 7. Tratamiento oncológico por subgrupo y grupo etario en hombres 2022.



Fuente: Elaboración propia CIPS-UDD a partir de los datos otorgados por transparencia FONASA 2022

## **Tratamiento oncológico en modalidad libre elección por grupo etario mujeres 2019-2022 (30 de noviembre de su respectivo año).**

- Los grupos etarios que presentaron mayor variación en prestaciones oncológicas durante el 30 de noviembre 2020 al 30 de noviembre 2021 es en personas de 20 a 29 años, donde aumentó en 613% las prestaciones por tratamiento oncológico (de 15 prestaciones a 107 prestaciones). Luego aumentó en el grupo etario de 40 a 49 años en 196% (de 177 a 524 prestaciones) y en los mayores de 60 años esta variación fue del 109% (582 a 1.221 prestaciones). Finalmente, al 30 de noviembre del 2022 aumentaron las prestaciones en el grupo etario de 50 a 59 años en 11,9% y en el grupo etario de 60 años o más en 9,09%. Por otro lado, en todos los otros grupos etarios disminuyeron la cantidad de prestaciones, principalmente en el grupo etario de 20 a 29 años donde disminuyó 29%.

- En 2021 27,7% de las prestaciones oncológicas en mujeres fueron por quimioterapia, en el grupo etario de 60 años o más con un total de 671 prestaciones realizadas para este tratamiento. Mientras que 18,6% de las 2.480 prestaciones realizadas por mujeres son por radioterapia en mujeres mayores de 60 años con 469 prestaciones realizadas. Siendo estos los 2 grupos con más prestaciones al 2021 en mujeres para su tratamiento oncológico.

- Al 2021 en mujeres se realizaron 1.739 prestaciones para su tratamiento oncológico en quimioterapia. De este total, 49% de las prestaciones por quimioterapias en mujeres son pertenecientes al grupo etario de mayores de 60 años. Luego por el grupo de 40 a 49 años compusieron 21,4% de estas prestaciones y el grupo de 50 a 59 años formaron solo 20,6% de las prestaciones de quimioterapia al 2021, el 9% restante pertenece a los grupos etarios menores de 39 años.

- Con respecto a las prestaciones por tratamiento oncológico en año 2022, se evidencia que todos los grupos etarios realizan mayoritariamente prestaciones por quimioterapia que por otras categorías. Esto se observa en el grupo etario de 50 a 59 años donde 69,4% de las prestaciones por tratamiento oncológico son quimioterapias.

- Cabe mencionar que el grupo etario de 20 a 29 años es el único donde las quimioterapias no es la principal prestación por MLE en tratamiento oncológico. Esto se debe a las prestaciones por braquiterapia que cuentan con 69,3% del total de prestaciones para este grupo etario.

- Hasta el 30 de noviembre del 2022 las mujeres se han realizado 1.544 prestaciones relacionadas a quimioterapia. De este valor, 53% pertenece al grupo etario mayores de 60 años. Por otro lado, 25,3% de estas prestaciones pertenece al grupo etario de 50 a 59 años y 15,5% al grupo de 40 a 49 años.

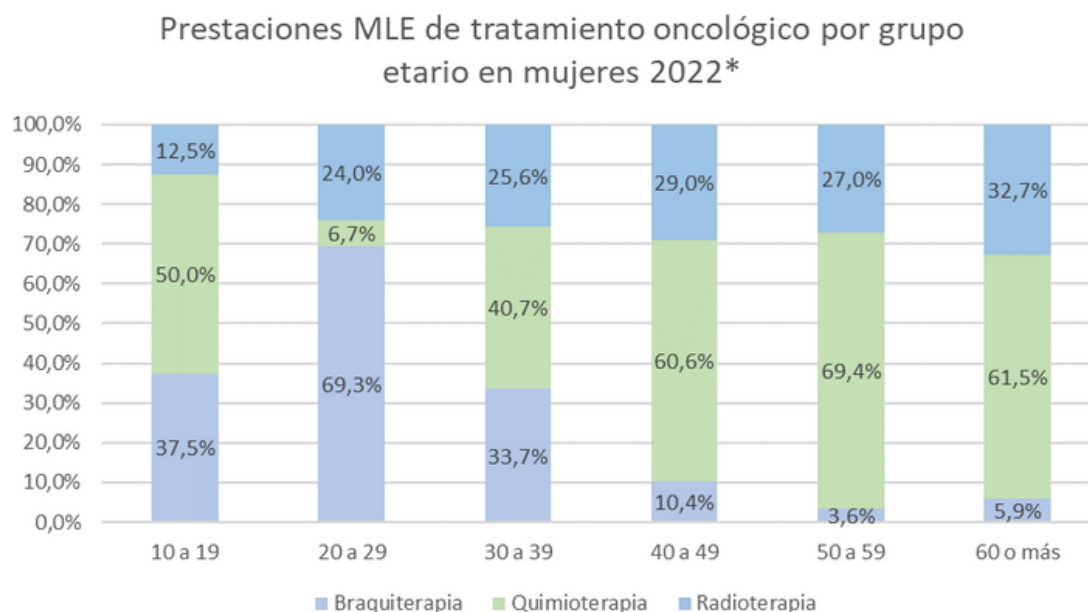


**Tabla 8. Tratamiento oncológico en modalidad libre elección por grupo etario en mujeres 2019-2022 y su variación porcentual respecto al año anterior.**

Grupo Etario	Subgrupo de prestación	2019	2020	2021	2022*	Variación porcentual 2020 respecto al año anterior	Variación porcentual 2021 respecto al año anterior	Variación porcentual 2022 respecto al año anterior
0 a 9 años	Braquiterapia	-	-	-	-	-	-	-
	Quimioterapia	-	-	-	-	-	-	-
	Radioterapia	-	-	1	-	-	-	-
	Prestaciones total del grupo etario	-	-	1	-	-	-	-
10 a 19 años	Braquiterapia	-	-	-	6	-	-	-
	Quimioterapia	-	-	-	8	-	-	-
	Radioterapia	2	-	3	2	-	-	-33,33%
	Prestaciones total del grupo etario	2	-	3	16	-	-	433,33%
20 a 29 años	Braquiterapia	-	7	78	52	-	1014,29%	-33,33%
	Quimioterapia	-	-	12	5	-	-	-58,33%
	Radioterapia	6	8	17	18	33,33%	112,50%	5,88%
	Prestaciones total del grupo etario	6	15	107	75	150,00%	613,33%	-29,91%
30 a 39 años	Braquiterapia	1	33	31	67	3200,00%	-6,06%	116,13%
	Quimioterapia	-	30	120	81	-	300,00%	-32,50%
	Radioterapia	23	50	60	51	117,39%	20,00%	-15,00%
	Prestaciones total del grupo etario	24	113	211	199	370,83%	86,73%	-5,69%
40 a 49 años	Braquiterapia	12	30	22	41	150,00%	-26,67%	86,36%
	Quimioterapia	-	58	308	240	-	431,03%	-22,08%
	Radioterapia	61	89	104	115	45,90%	16,85%	10,58%
	Prestaciones total del grupo etario	73	177	524	396	142,47%	196,05%	-24,43%
50 a 59 años	Braquiterapia	14	12	59	20	-14,29%	391,67%	-66,10%
	Quimioterapia	-	90	281	391	-	212,22%	39,15%
	Radioterapia	100	123	163	152	23,00%	32,52%	-6,75%
	Prestaciones total del grupo etario	114	225	503	563	97,37%	123,56%	11,93%
60 o más	Braquiterapia	16	42	81	78	162,50%	92,86%	-3,70%
	Quimioterapia	-	178	671	819	-	276,97%	22,06%
	Radioterapia	307	362	469	435	17,92%	29,56%	-7,25%
	Prestaciones total del grupo etario	323	582	1.221	1.332	80,19%	109,79%	9,09%

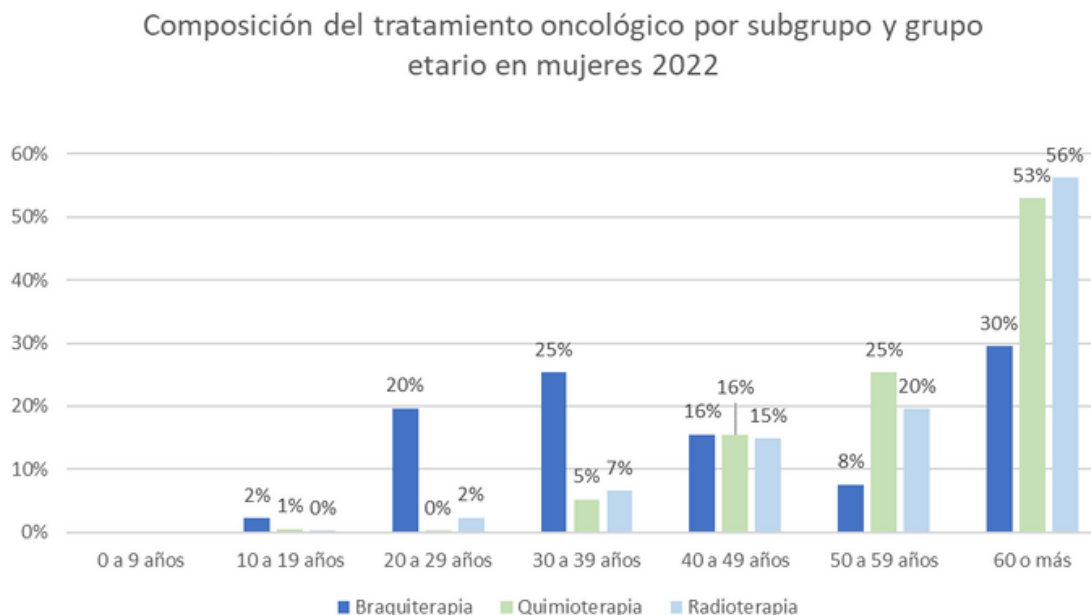
Fuente: Elaboración propia CIPS-UDD a partir de los datos de FONASA datos abiertos modalidad libre elección 2019-2021 y datos otorgados por transparencia 2022

## Gráfico 8. Proporción de prestaciones de tratamiento oncológico por grupo etario en mujeres al el 2022.



Fuente: Elaboración propia CIPS-UDD a partir de los datos otorgados por transparencia FONASA 2022

## Gráfico 9. Tratamiento oncológico por subgrupo y grupo etario en mujeres 2022



Fuente: Elaboración propia CIPS-UDD a partir de los datos otorgados por transparencia FONASA 2022

## **Nuevas prestaciones MLE cáncer 2022**

En 2022 se incorporaron dos nuevas prestaciones en la modalidad libre elección para el tratamiento y diagnóstico del cáncer. Estas son la instilación vesical que incluye colocación de sonda y vacuna BCG, y la biopsia Core Mamaria.

Al 30 de noviembre del 2022, se observan 389 prestaciones de biopsia Core Mamaria realizadas en MLE, mientras que para la nueva prestación de instilación vesical no se han realizado ninguna hasta el 30 de noviembre de 2022 según datos de transparencia.

# CENTRO DE POLÍTICAS PÚBLICAS E INNOVACIÓN EN SALUD



CIPS UDD

Facultad de Gobierno



Av. La Plaza 680, Las Condes



+56 2 258 756 87



@cips\_udd



@cips.udd