



**Primarias Presidenciales. Un análisis electoral y político.**

**Rodrigo Arellano  
Miguel Ángel Fernández**

**1. Introducción**

Los resultados de las primarias presidenciales celebradas el 2 de Julio pasado no presentaron ninguna sorpresa en términos electorales. Todas las encuestas y expertos pronosticaron lo que sucedió: triunfos relativamente fáciles de Sebastián Piñera en Chile Vamos y de Beatriz Sánchez en el Frente Amplio. Pese a lo anterior, existen varios puntos que merecen ser analizados con mayor profundidad, en especial el fenómeno de participación, y de esta forma proyectar algunos escenarios para las futuras elecciones del 19 de Noviembre. En el siguiente documento analizaremos a la luz de los resultados de las primarias los puntos más significativos desglosando por bloque político su impacto.

## **2. Una elección diferente**

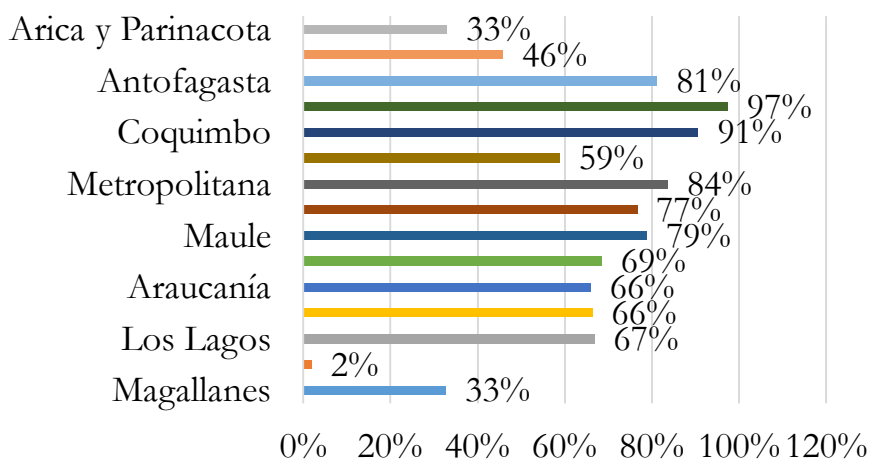
Desde el retorno a la democracia en 1989, Chile ha sido uno de los países con mayor estabilidad política en América Latina. Se han realizado 15 elecciones municipales, parlamentarias y generales, y ha sido gobernado por 6 presidentes de distintos sectores políticos, todos elegidos en elecciones democráticas. En el mismo periodo, numerosos países han sufrido crisis políticas e institucionales de cierta gravedad. Así ha ocurrido en Argentina, Paraguay, Perú, Bolivia, Ecuador, Honduras, Venezuela y Brasil, entre otros. Por el contrario, Chile ha sido destacado por los observadores como elemento distintivo debido a su estabilidad institucional y política (Alcántara, 2004)

Pese a lo anterior, la elección del próximo 19 de Noviembre será diferente. Las reglas del juego en palabras de North (North, 1990) habrán cambiado como nunca antes. Será la primera elección con voto voluntario, sistema de elección proporcional, nuevos mecanismos de financiamiento, e incorporación de cuotas en las listas parlamentarias. Por lo tanto estaremos frente a una elección al menos interesante desde el punto de vista del cambio del análisis institucional. Si bien un principio básico de todas las escuelas de análisis institucional es que las instituciones son entidades de carácter duradero y no son susceptibles de modificarse abruptamente en función del deseo de los agentes - lo que conocemos como estabilidad institucional (Rothstein, 2001) – sí habrá cambios en la próxima elección presidencial y parlamentaria y por eso mismo amerita analizar técnica y políticamente el resultado de las primarias que las anteceden.

### 3. Participación Electoral

Esta fue quizás una de las mayores sorpresas de las pasadas primarias. Eran muy pocos los que esperaban una participación tan masiva. A nivel nacional, un 13% del padrón electoral concurre a las urnas. Esto se debió en gran parte a la importante votación que alcanzó la primaria del bloque Chile Vamos. No estaba en los cálculos de los analistas más optimistas superar la votación de la elección de la primaria del mismo sector del año 2013. En esa oportunidad los candidatos Allamand (RN) y Longueira (UDI) alcanzaron 808.000 votos. Comparando la elección primarias del bloque de centro derecha de 2013 con la de este 2017, a nivel nacional participaron 605,860 electores más, lo cual determina un aumento porcentual del 75%. A nivel regional, aumentó la participación en todas las regiones del país, destacando los casos de: Atacama (+97%); Coquimbo (+91%); Metropolitana (+84%); Antofagasta (+81%); Maule (+79%); O'Higgins (+77%)

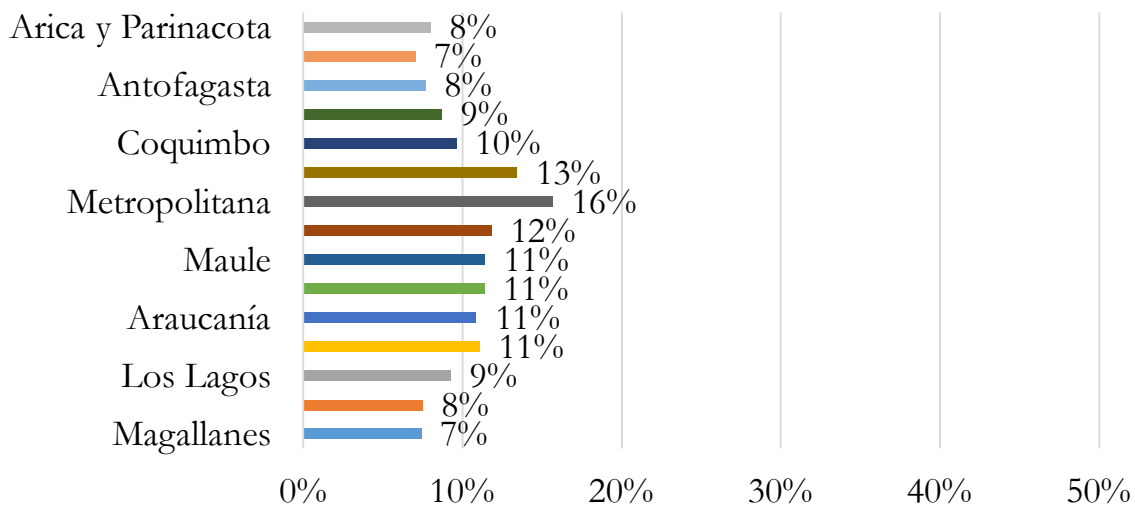
**Figura 1. Comparación Primarias 2013 - 2017**



Fuente: Eleboración Propia con datos del servel

En esta oportunidad la suma de Piñera, Ossandón y Kast superó los 1.418.000 votos. Entre las regiones con mayor participación del padrón total de votos posibles destacan: Metropolitana (16%); Valparaíso (13%); O'Higgins (12%); Maule, Biobío, Araucanía y Los Ríos (11%). Mientras, las que reportaron menores tasas de participación electoral fueron: Tarapacá y Magallanes (7%); Arica, Antofagasta y Aisén (8%); Atacama y Los Lagos (9%)

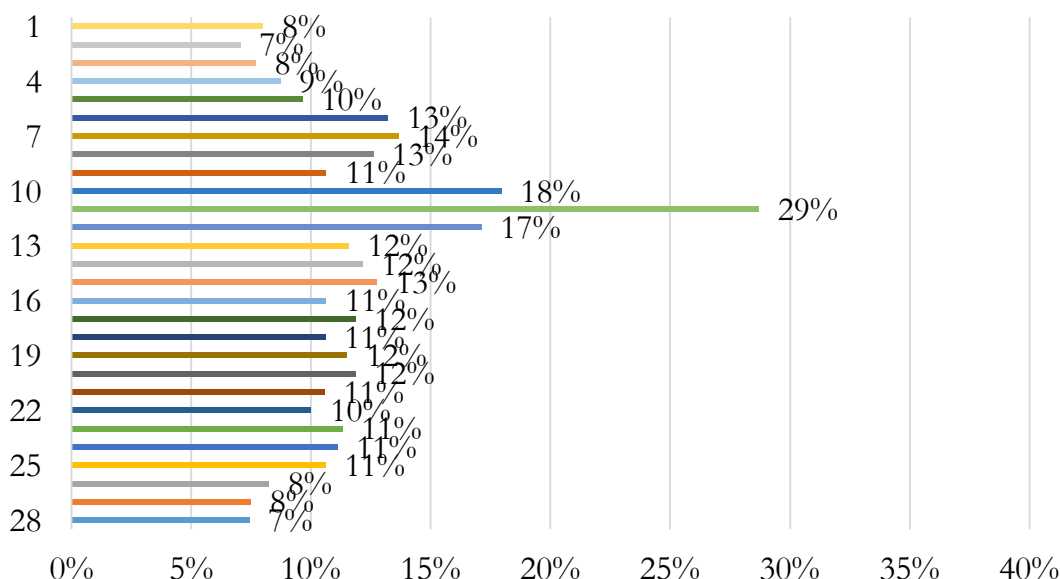
**Figura 2. Participación Electoral en Primarias 2017**



Fuente: Elaboración propia con datos del Servel.

A nivel de distrito, destaca la participación de: Distrito n° 11 de Las Condes (29%); Distrito n° 10 de Santiago (18%); Distrito n° 12 de la Florida (17%); Distrito n° 7 de Valparaíso (14%). Mientras, en el otro extremo, los nuevos distritos con menor participación fueron: Distrito n° 2 de Iquique (7%) y Distrito n° 28 de Puna Arenas (7%).

**Figura 3. Participación por Distrito en Primarias 2017**



Fuente: Elaboración Propia con datos del Servel

¿Qué puede explicar esta participación por sobre lo esperado? Votar constituye una de aquellas paradojas que cada cierto tiempo volvemos a analizar y discutir. Antony Downs (1957) señala que frente a la decisión que deben tomar las personas sobre participar o no en un proceso de elección, el individuo se enfrenta a una paradoja porque necesita incentivos para hacerlo. En una primaria con resultados más o menos definitivos era difíciles encontrarlos en el proceso mismo, pero no así fuera de el. Pareciera que la explicación más probable a esta impensada participación se encuentra vinculada a variables de carácter más políticas y a percepción negativa por parte de la población del actual gobierno de Michelle Bachelet y el rumbo de sus reformas. En general las explicaciones de la participación electoral pueden estar perfectamente vinculados a la valoración por parte de la ciudadanía de elementos centrales de la democracias como lo es la percepción de su funcionamiento, de los partidos políticos, del gobierno, etc (Anduiza & Bosch, 2012) También podríamos

recurrir a la teoría del voto económico (Saez Lozano, 2002) ya que esta explica con otros argumentos en parte estas diferencias de participación, y la movilización por parte de los electores. A mayor descontento es mayor la proporción de personas que tienden a participar, y probablemente observan a los dos bloques que participaron en posibilidades de cambio frente al actual gobierno.

Los estudios empíricos han tratado de determinar si algunas características de los individuos, sociológicas o psicológicas, aparecen asociadas con los niveles de participación política. Hasta ahora la tendencia encontrada indica que, en condiciones similares, tienden a ser más activos los adultos que los jóvenes y los ancianos, los hombres que las mujeres, y los de mayores recursos socio-económicos (educación, ocupación, ingresos). Particularmente importante tiende a ser el nivel de educación formal alcanzado (Kavanagh, 1983). Esto se puede constatar perfectamente en la participación si hacemos un desglose por comuna. En ella podemos apreciar como en aquellas comunas de mayores ingresos o menos vulnerables, la participación fue superior. En las comunas más vulnerables del país, la tasa de participación llegó a un 9%, mientras en las de nivel medio alcanzó un 11%. Por otro parte, en las comunas con menores índices de vulnerabilidad (pobreza), la tasa de participación alcanzó un 15%. Es decir, en estas primarias existió mayor participación electoral en las comunas menos vulnerables (ver Tabla N°1).

**Tabla 1: Tasa de participación en primarias según pobreza comunal**

Pobreza	Participación
Alta	9%
Media Alta	11%
Media	11%
Media Baja	12%
Baja	15%

Fuente: Elaboración Propia con Datos del Servel

#### **4. Resultados del Bloque Chile Vamos**

Como era de esperar el ex presidente Sebastián Piñera obtuvo el gran triunfo de la jornada. En primer lugar porque como señalamos anteriormente se superó la meta autoimpuesta por él y su comando de superar el millón de votos y, en segundo lugar, porque obtuvo un cómodo primer lugar frente a sus otros dos competidores. Esto era fundamental para proyectar la elección de Noviembre próximo, ya que en un escenario de una elección con voto voluntario es muy importante la sensación de triunfo por parte de los electores y así entregar una variable adicional al “deber” para concurrir a votar. Piñera obtuvo mayor votación en casi todas las comunas del país – 335 de 345 - con la excepción de Puente Alto y comuna periféricas de carácter popular en el gran Santiago. Asimismo, en 11 de las 15 capitales regionales el ex presidente supera el 60% de las preferencias, triplicando la votación del siguiente competidor, el senador Manuel José Ossandón.

Manuel José Ossandón no apostaba para esta elección. Su apuesta era sin duda proyectar una eventual candidatura una vez que concluya su período de Senador el año 2022. Es por eso que apostó por una campaña que buscaba captar el voto descontento de la política más tradicional y atraer a un segmento popular, apelando a que gran parte de su trayectoria política había sido en un municipio vulnerable como Puente Alto. Pareciera que dicha apuesta le resultó, y hoy se ha reinscrito en Renovación Nacional y apuesta a ser una figura en la próxima campaña parlamentaria del partido. Si bien durante la campaña se presentó como un candidato de conflicto, y demostró no manejar temas fundamentales como el presupuesto de la nación o el costo de su propio programa, en los sectores populares especialmente de Santiago tuvo una acogida importante. Su actitud en la noche de la derrota lo mostró como un agente más de unidad.

Por su parte, el candidato de Evopoli Felipe Kast demostró que podría perfectamente encarnar el futuro de la derecha liberal. Obtuvo un votación muy similar a la que obtiene la candidata que ganó en el Frente Amplio, por lo que su apuesta para el futuro esta completamente vigente. Nos parece errónea su decisión de arriesgarse a liderar una opción senatorial. Parecía más lógico competir por el distrito 11, donde obtuvo su mejor votación y proyectar desde ese lugar su partido hacia el futuro. Recordemos que el distrito 11 es la fusión de los antiguos distritos 23, y 24, que podríamos denominar como una especie de semillero de la centro derecha. Por el distrito 23 han sido diputados varios ex presidentes de partidos y líderes muy destacados de ese sector, de hecho, el actual presidente de Renovación Nacional es diputado por ese distrito.



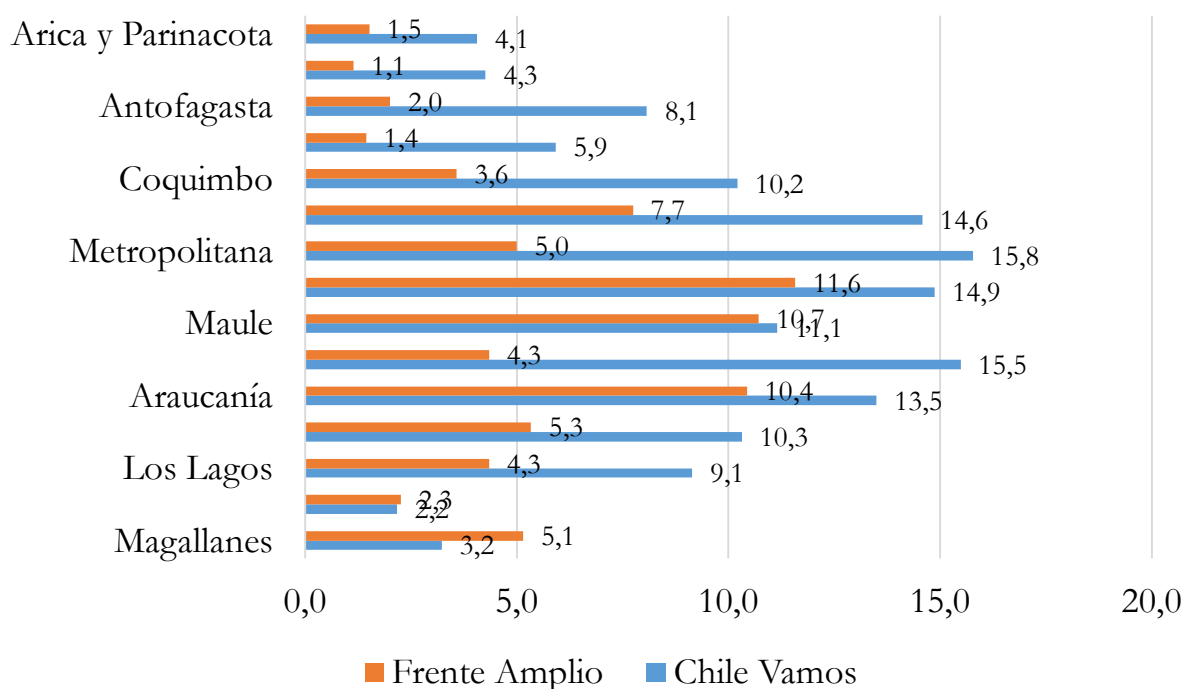
## **5. Resultado del Bloque Frente Amplio**

Todas las expectativas estaban puestas en cuál sería la capacidad de movilizar electores el Frente Amplio. Muchos miraban la experiencia española de Podemos, “los padrinos políticos” de este proyecto, y se esperaba una sorpresa en cuanto a su convocatoria. Al igual que el caso de Piñera, se daba por descontado que, salvo una sorpresa de magnitudes descomunales, sería Beatriz Sánchez quien iría en el voto el 19 de Noviembre. Además este movimiento contaba con dos de los diputados jóvenes más mediáticos y valorados del actual congreso: Gabriel Boric y Giorgio Jackson. En los días previos a la primaria, el conglomerado apostaba por superar los 350.000 votos. No sólo no lograron alcanzar esa meta autoimpuesta, sino que además fueron superados en votos por José Manuel Ossandón. Además, la candidatura de Felipe Kast (quien finalmente obtuvo el tercer lugar en Chile Vamos) estuvo muy cerca de superar en número de votos a quien finalmente resultó siendo la triunfadora del Frente Amplio, la periodista de izquierda Beatriz Sánchez.

Finalmente el bloque Chile Vamos tuvo una mejor capacidad de movilizar a la base de militantes. Esto será fundamental para la elección presidencial, donde las estructuras partidarias y candidaturas serán las llamadas a movilizar a los electores de cada sector. Según cifras del SERVEL, a los partidos de Chile Vamos adhieren 109,831 militantes a lo largo del país. Mientras, en el Frente Amplio se encuentran inscritos 67,962 militantes. Una hipótesis a sostener es que un bloque con mayor número de militantes movilizará una mayor cantidad de ciudadanos a las urnas.

Pero, ¿qué bloque fue más eficiente en su convocatoria ciudadana? Los resultados exhiben que a nivel nacional Chile Vamos logró movilizar 12,9 votantes por cada militante, mientras el Frente Amplio alcanzó 4,8 por cada militante. En Chile Vamos, destacan los casos de la región Metropolitana (1x15,8), Biobío (1x15,5), O'Higgins (1x14,9), Valparaíso (1x14,6) y la Araucanía (1x13,5). Los peores resultados los obtuvieron en las regiones de Aisén (1x2,2) y Magallanes (1x3,2). Por su parte, en el Frente Amplio destacan los casos de O'Higgins (1x11,6), Maule (1x10,7) y la Araucanía (1x10,4). Sus peores resultados los obtuvieron en las regiones de Tarapacá (1x1,1), Atacama (1x1,4) y Arica (1x1,5).

**Figura 4. Tasa de Movilización por Militante. Primarias 2017**



## **6. La Nueva Mayoría : la gran ausente**

Finalmente, tras varios intentos infructuosos por llegar a un acuerdo presidencial y parlamentario, la Nueva Mayoría se restó a participar de este proceso, a diferencia de lo que ocurrió el año 2013 con Michelle Bachelet. Antes de las primarias, el actual senador por la II región, Alejandro Guillier, corría con bastante ventaja por sobre su adversaria más cercana, Beatriz Sánchez. La decisión de no participar en las primarias lo borró del escenario noticioso durante todo el período legal de la campaña, y le restó valiosos minutos televisivos que al parecer sus contrincantes aprovecharon de muy buena forma. Hoy no todos aseguran una segunda vuelta entre Piñera y Guillier con la fuerza que sí lo hacían antes de la campaña. Las últimas encuestas que hemos conocido muestran un repunte importante de la candidata del Frente Amplio.

## **7. Conclusiones**

Pareciera que políticamente los dos bloques que participaron de las primarias deberían sacar cuentas alegres. El bloque que representa la centro derecha obtuvo una votación mucho más allá de lo esperado, y Piñera se ha mantenido en las semanas posteriores encabezando todas las encuestas que han medido la intención de voto para las próximas elecciones. Su desafío será, por lo tanto, no sólo consolidar esa posición sino que lograr traspasar esa sensación de triunfo al voto de diputados y senadores. Probablemente la clave del próximo gobierno, en caso que Piñera gané en Noviembre o Diciembre, radique en la conformación del Congreso Nacional, de manera de tener los quórum necesarios para realizar las reformas y proyectos planteados para su eventual gobierno.

El Frente Amplio, pese a decepcionar y no cumplir las expectativas de convocatoria el proceso de primarias, constituyó una precampaña para enfrentar al candidato de la Nueva Mayoría en Noviembre próximo. Esta fue una apuesta estratégica y que ha entregado un saldo positivo, ya que en las encuestas posteriores a las primarias se observa una significativa reducción de la brecha entre Guillier y Sánchez. Esta se ha estrechado a tal punto, que hoy no es posible pronosticar quién de los dos pasaría a una eventual segunda vuelta.

## **Bibliografía**

Alcántara, M. (2004). *Partidos Políticos en América Latina: Precisiones conceptuales, estado actual y futuros retos*. Barcelona: Cidob Editions.

North, D. C. (1990). *Institutions, institutional change and economic performance*. Cambridge: Cambridge University Press.

Rothstein, B. (2001). Las instituciones políticas: una visión general. En H. Dieter, & R. Goodin, *Nuevo Manual de Ciencia Política* (Vol. I, págs. 199-246). Madrid: Ediciones Istmo.

Downs, A. (1957). *An economic theory of Democracy*. New York : Harper and Row.

Anduiza, E., & Bosch, A. (2012). *Comportamiento Electoral*. Barcelona, España: Ariel.

Saez Lozano, J. (2002). La función económica del voto. El caso español. *El trimestre económico* , 475-512.

Kavanagh, D. (1983). *Political Science and Political Behaviour*. Londres: Allen & Unwin.